



TARSUS
ÜNİVERSİTESİ

Birim İ Deęerlendirme Raporu

Saęlık Bilimleri Fakóltesi

Dil ve Konuřma Terapisi Bölümü

2025

İÇİNDEKİLER

| | |
|--|----|
| A. LİDERLİK, YÖNETİŞİM VE KALİTE | 4 |
| A.1. Liderlik ve Kalite | 4 |
| A.1.1. Yönetişim modeli ve idari yapı | 4 |
| A.1.3. Kurumsal dönüşüm kapasitesi | 4 |
| A.1.4. İç kalite güvencesi mekanizmaları | 5 |
| A.1.5. Kamuoyunu bilgilendirme ve hesap verebilirlik | 6 |
| A.2. Misyon ve Stratejik Amaçlar | 6 |
| A.2.3. Performans yönetimi | 6 |
| A.4. Paydaş Katılımı | 7 |
| A.4.1. İç ve dış paydaş katılımı | 7 |
| A.4.2. Öğrenci geri bildirim | 11 |
| A.4.3. Mezun ilişkileri yönetimi | 12 |
| A.5. Uluslararasılaşma | 14 |
| A.5.1. Uluslararasılaşma süreçlerinin yönetimi | 14 |
| A.5.2. Uluslararasılaşma kaynakları | 15 |
| A.5.3. Uluslararasılaşma performansı | 16 |
| B. EĞİTİM VE ÖĞRETİM | 17 |
| B.1. Program Tasarımı Değerlendirmesi ve Güncellenmesi | 18 |
| B.1.1. Programların tasarımı ve onayı | 18 |
| B1.2. Programın ders dağılım dengesi | 19 |
| B.1.3. Ders kazanımlarının program çıktılarıyla uyumu | 20 |
| B.1.4. Öğrenci iş yüküne dayalı ders tasarımı | 20 |
| B.1.5. Programların izlenmesi ve güncellenmesi | 21 |
| B.1.6. Eğitim ve öğretim süreçlerinin yönetimi | 22 |
| B.2. Programların Yürütülmesi (Öğrenci Merkezli Öğrenme ve Öğretme) | 22 |
| B.2.1. Öğretim yöntem ve teknikleri | 22 |
| B.2.2. Ölçme ve değerlendirme | 23 |
| B.2.3. Öğrenci kabulü, önceki öğrenmenin tanınması ve kredilenmesi | 23 |
| B.2.4. Yeterliliklerin sertifikalanması ve diploma | 24 |
| B.3. Öğrenme Kaynakları ve Akademik Destek Hizmetleri | 25 |
| B.3.1. Öğrenme ortam ve kaynakları | 25 |
| B.3.2. Akademik destek hizmetleri | 27 |

| | |
|--|----|
| B.3.4. Dezavantajlı gruplar | 28 |
| B.3.5. Sosyal, kültürel, sportif faaliyetler | 29 |
| B.4. Öğretim Kadrosu | 29 |
| B4.1. Atama yükseltme ve görevlendirme kriterleri | 29 |
| B4.2. Öğretim yetkinlikleri ve gelişimi | 29 |
| B4.3. Eğitim faaliyetlerine yönelik teşvik ve ödüllendirme..... | 31 |
| C. ARAŞTIRMA VE GELİŞTİRME | 32 |
| C.1. Araştırma Süreçlerinin Yönetimi ve Araştırma Kaynakları..... | 32 |
| C.1.1. Araştırma süreçlerinin yönetimi | 32 |
| C.1.2. İç ve dış kaynaklar | 33 |
| C.2. Araştırma Yetkinliği İş Birlikleri ve Destekler | 34 |
| C.2.1. Araştırma yetkinlikleri ve gelişimi..... | 34 |
| C.2.2. Ulusal ve uluslararası ortak programlar ve ortak araştırma birimleri..... | 34 |
| C.3. Araştırma Performansı | 36 |
| C.3.1. Araştırma performansının izlenmesi ve değerlendirilmesi..... | 36 |
| C.3.2. Öğretim elemanı/araştırmacı performansının değerlendirilmesi .. | 36 |
| D. TOPLUMSAL KATKI..... | 37 |
| D.1. Toplumsal Katkı Süreçlerinin Yönetimi ve Toplumsal Katkı Kaynakları..... | 37 |
| D.1.1. Toplumsal katkı süreçlerinin yönetimi | 37 |
| D.1.2. Kaynaklar | 38 |
| D.2. Toplumsal Katkı Performansı | 39 |
| D.2.1. Toplumsal katkı performansının izlenmesi ve değerlendirilmesi..... | 39 |
| E /FAKÜLTESİ/YÜKSEKOKULU/MESLEK YÜKSEKOKULU PERFORMANS GÖSTERGELERİ | 40 |
| E.1. Akademik Personel Sayısı (Değerlendirme yıl sonu itibariyle)..... | 40 |
| E.2. Öğrenci Sayıları (Değerlendirme yıl sonu itibariyle)..... | 41 |
| E.3. Üniversitemiz 2020-2024 Stratejik Planında Yer Alan Fakülte ile İlgili Amaçlar, Hedefler ve Göstergeler..... | 42 |
| E.4. Öğretim Elemanlarınca Yapılan Yayınlar ve Hedefler | 46 |
| E.5. Öğretim Elemanlarınca Yapılan Yayınlar ve Hedefler (endekslere göre)..... | 47 |
| E.6. YÖK İzleme Kriterlerine İstinaden Fakülteyi İlgilendiren Göstergeler (Üniversitemiz Stratejik Planında yer alan göstergeler dışında) | 48 |

A. LİDERLİK, YÖNETİŞİM VE KALİTE

A.1. Liderlik ve Kalite

Bölümümüz, kurumsal dönüşümünü sağlayan bir kalite yönetim modeline sahip olup, liderlik yaklaşımları doğrultusunda uygulamalar yürütülmektedir. İç kalite güvence mekanizmaları olarak birim iç değerlendirme raporu hazırlanmıştır.

A.1.1. Yönetişim modeli ve idari yapı

Dil ve Konuşma Terapisi Bölümü'nün yönetim modeli ve idari yapılanması, üniversitenin ve fakültenin organizasyon şeması ile tanımlanan kurumsal yapı içinde konumlandırılmıştır. Bölümün idari işleyişi ve karar alma süreçleri, üniversitenin yönetim politikası çerçevesinde yürütülmekte; üst yönetim/yönetim kurulu yapısı ve ilgili kurumsal mekanizmalar ile uyumlu biçimde işletilmektedir. Bu kurumsal çerçeve, değerlendirme dönemine ilişkin faaliyetlerin planlı ve izlenebilir şekilde yürütülmesini desteklemekte; idare faaliyet raporu ile uygulama çıktıları görünür kılınmaktadır.

Bölüm düzeyinde görev, yetki ve sorumlulukların netleştirilmesi amacıyla görev tanımları ve iş akış süreçleri oluşturulmuş; bu dokümanlar üzerinden idari sorumluluk alanları standartlaştırılmıştır. Bölüm yönetimi, fakülte yönetim yapısı ile eşgüdüm içinde çalışmakta; bölümün akademik/idari koordinasyonu bu yönetim yapılanması üzerinden sürdürülmektedir.

Bölüm faaliyetleri, üniversitenin stratejik plan hedefleri ve iç kontrol yaklaşımıyla ilişkilendirilerek planlama temelli bir çerçevede ele alınmaktadır. Uygulamalı eğitim ve hizmet süreçlerinin kurumsal altyapısı kapsamında Dil ve Konuşma Terapisi Laboratuvarı uygulamalarına ilişkin danışmanlık hizmeti süreçleri ilgili karar metniyle düzenlenmiş; böylece uygulama ortamının işleyişi kurumsal karar ve süreç tanımlarıyla güvence altına alınmıştır.

[A.1.1.1 Tarsus Üniversitesi Organizasyon Şeması](#)

[A.1.1.2 Tarsus Üniversitesi Yönetim Politikası](#)

[A.1.1.3 Tarsus Üniversitesi İdare Faaliyet Raporu 2024](#)

[A.1.1.4 Tarsus Üniversitesi 2025-2029 Dönemi Stratejik Planı](#)

[A.1.1.5 Tarsus Üniversitesi Yönetim Kurulu](#)

[A.1.1.6 2024 Yılı İç Kontrol Eylem Planı](#)

[A.1.1.7 Sağlık Bilimleri Fakültesi Yönetimi](#)

[A.1.1.8. Sağlık Bilimleri Fakültesi Organizasyon Şeması](#)

[A.1.1.9. Görev tanımları](#)

[A.1.1.10. İş akış süreçleri](#)

[A.1.1.11. Dil ve Konuşma Terapisi Bölümü Yönetimi](#)

[A.1.1.12. Dil ve Konuşma Terapisi Laboratuvar Uygulamaları Danışmanlık Hizmeti Kararı](#)

A.1.2. Liderlik

Dil ve Konuşma Terapisi Bölümü'nde liderlik yaklaşımı, üniversite ve fakülte düzeyindeki kalite kültürü ile uyumlu şekilde yapılandırılmıştır. Bu kapsamda bölümün kalite odaklı yönetişimini desteklemek üzere fakülte kalite komisyonu yapılanmasıyla eşgüdüm sağlanmış; bölüm kalite komisyonu üzerinden bölüm düzeyindeki kalite süreçlerinin izlenmesi ve koordinasyonu güvence altına alınmıştır. Ayrıca eğitim kalitesinin yükseltilmesi ve bölüm işleyişinin sürdürülebilir biçimde yönetilmesi amacıyla komisyonların görev ve sorumlulukları netleştirilmiş, komisyonlarda görev dağılımı yapılarak organizasyonel sorumluluk alanları belirginleştirilmiştir.

Bölüm liderliği, kamu hizmet sunumuna ilişkin süreçlerin şeffaf ve izlenebilir biçimde yürütülmesini desteklemek amacıyla fakülte düzeyinde tanımlanan kamu hizmet standartları ve kamu hizmet envanteri dokümanlarını bölüm süreçleriyle ilişkilendirmekte; böylece hizmet süreçleri ve sorumlulukları kurumsal bir çerçevede görünür kılınmaktadır. Bu yapı, hem kalite kültürünün yaygınlaştırılmasına hem de işleyişin standardizasyonuna katkı sunmaktadır

[A.1.2.1 Sağlık Bilimleri Fakültesi Kalite Komisyonu](#)

[A.1.2.2 Dil ve Konuşma Terapisi Bölümü Kalite Komisyonu](#)

[A.1.2.3 Sağlık Bilimleri Fakültesi Kamu Hizmet Standartları](#)

[A.1.2.4 Sağlık Bilimleri Fakültesi Kamu Hizmet Envanteri](#)

[A.1.2.5 Dil ve Konuşma Terapisi Bölümü Diğer Kurullar ve Komisyonlar](#)

A.1.3. Kurumsal dönüşüm kapasitesi

Dil ve Konuşma Terapisi Bölümü müfredatı; YÖK'ün belirlediği Türkiye Yükseköğretim Yeterlilikler Çerçevesi (TYYÇ/TYÇÇ) kapsamında, bölüm müfredat komisyonu çalışmaları ve dış danışma kurulu görüşleri doğrultusunda Dil ve Konuşma Terapisi Ulusal Çekirdek Eğitim Programı (DKTUÇEP) ile uyumlu olarak yapılandırılmıştır. Bu uyum ve güncelleme süreci akademik kurul toplantılarında gündeme alınarak müfredat güncellemesi, Bologna paketleri ve ders ön koşulları gibi başlıklarda kararlar oluşturulmakta ve izlenebilir bir güncelleme hattı kurulmaktadır

[A.1.3.1 TYÇÇ](#)

[A.1.3.2 Dil ve Konuşma Terapisi Bölümü Müfredat Komisyonu](#)

[A.1.3.3 DKTUÇEP](#)

[A.1.3.4 DKT Danışma Kurulu müfredat ile ilgili görüşler](#)

[A.1.3.5. Eğitimciler için Program Öneri Formu](#)

[A.1.3.6 Müfredat güncellemesine ilişkin Akademik Kurul toplantı kararı/tutanağı](#)

A.1.4. İç kalite güvencesi mekanizmaları

Dil ve Konuşma Terapisi bölümünde bir başkan ve 2 üyeden olmak üzere kalite komisyonu oluşturulmuştur. Bölüm kalite komisyonu, birim kalite komisyonunun görevlerini bölüm düzeyinde yerine getirmektedir. Bölümde iç kalite güvencesi; birim kalite komisyonu ve akademik kurul toplantıları aracılığıyla yürütülmekte, eğitim-öğretim süreçlerine ilişkin planlama ve uygulama adımları düzenli toplantı gündemlerine alınmaktadır. Bu kapsamda, öğrenci geri bildirimlerinin değerlendirilmesi ve tespit edilen güçlü/zayıf yönlerin fakülte kalite komisyonuna raporlanması gibi izleme ve koordinasyon adımları işletilmektedir

[A.1.4.1 Kalite Güvencesi Politikası](#)

[A.1.4.2 Kalite SBF İş Akışları](#)

[A.1.4.3 Birim Kalite Komisyonu Görev Tanımları](#)

[A.1.4.4 Kalite Komisyonu Çalışma Usul ve Esasları](#)

[A.1.4.5 Dil ve Konuşma Terapisi Birim Kalite Komisyonu](#)

[A.1.4.6 Sağlık Bilimleri Fakültesi 2024 Yılı Faaliyet Raporu](#)

[A.1.4.7 Tarsus Üniversitesi Kalite Güvence Yapılandırma Çalışmaları](#)

[Kapsamında Geliştirilmesi Planlanan Anketler](#)

[A.1.4.8 E kampüs Sistemi](#)

[A.1.4.9 Birim Kalite Komisyonu toplantı tutanağı](#)

[A.1.4.10 Akademik Kurul/Açılış toplantı tutanağı](#)

A.1.5. Kamuoyunu bilgilendirme ve hesap verebilirlik

Kamuoyunu bilgilendirme ve hesap verebilirlik kapsamında bölüm; kurumsal şeffaflık, erişilebilirlik ve izlenebilirlik ilkeleri doğrultusunda bölüm web sayfası üzerinden duyuru ve etkinliklerini düzenli olarak yayımlamakta; eğitim-öğretim ve topluma katkı faaliyetlerini paydaşların erişimine açmaktadır. Ayrıca bölümün kurumsal sosyal medya kanalları (LinkedIn ve Instagram) üzerinden bölüm tanıtımı, etkinlik duyuruları ve öğrenci/mezun odaklı

bilgilendirmeler yapılmakta; böylece iç ve dış paydaşların güncel bilgiye erişimi desteklenmektedir.

[A.1.5.1 Dil ve Konuşma Terapisi Bölümü Web Sitesi Duyurular](#)

[A.1.5.2 Dil ve Konuşma Terapisi Bölümü Web Sitesi Etkinlikler](#)

[A.1.5.3. Öğretim Üyesi İlanı](#)

[A.1.5.4. Dil ve Konuşma Terapisi LinkedIn hesabı](#)

[A.1.5.5. Dil ve Konuşma Terapisi Instagram hesabı](#)

A.2. Misyon ve Stratejik Amaçlar

Bölüm; vizyon, misyon ve amacını gerçekleştirmek üzere politikaları doğrultusunda oluşturduğu stratejik amaçlarını ve hedeflerini planlamakta ve uygulamaktadır.

Bölüm misyon ve vizyon ifadeleri kuruma özel olarak ve paydaş görüşleri alınarak tanımlanarak bölüm web sayfasında kamuoyuna açık şekilde yayınlanmıştır.

(3) A.2.1. [Dil ve Konuşma Terapisi Bölümü Misyon ve Vizyon](#)

A.2.2. Misyon ve Stratejik Amaçlar

Bölüm misyonu kurumun stratejik planına ve amaçlarına uygun olarak hazırlanmıştır.

(3) A.2.2.1 [Dil ve Konuşma Terapisi Program Eğitim Amaçları](#)

A.2.3. Performans yönetimi

Bölüm performans göstergeleri kurum eylem planı ve kurum stratejik amaçları doğrultusunda takip edilmektedir.

(3) A.2.3.1 [Akademik Bilgi Sistemi](#)

(3) A.2.3.2 [UNIS Akademik Veri Yönetim Sistemi](#)

(3) A.2.3.3 [SBF Eylem Planı 2025](#)

(3) A.2.3.4. [Tarsus Üniversitesi 2025 yılı performans programı](#)

A.3. Yönetim Sistemleri

A.3.1 Bilgi Yönetim Sistemi

Bilgi yönetim sistemi ile ilgili uygulamalar Bilgi İşlem Daire Başkanlığı tarafından yürütülmektedir.

(3) A.3.1.1 [EBYS](#)

(3) A.3.1.1 [Akademik Bilgi Sistemi](#)

A.3.2. İnsan Kaynakları Yönetimi

İnsan kaynakları yönetimi ile ilgili uygulamalar Personel Daire Başkanlığı tarafından yönetilmektedir.

(3) A.3.1.21 [Akademik Memnuniyet Anketi](#)

A.4. Paydaş Katılımı

A.4.1. İç ve dış paydaş katılımı

İç paydaşların karar alma, yönetim ve iyileştirme süreçlerine katılımı mevcut durumda kurullar ve komisyonların çalışma usul ve esaslarıyla, yönergelerle ve geliştirilen geri bildirim yöntemleriyle sağlanmaktadır.

Paydaşların karar alma, yönetim ve iyileştirme süreçlerine katılımı farklı şekillerde gerçekleştirilmektedir. Üniversitemizde dış, paydaşların süreçlere katılımı, gerçekleştirilmiş olan iş birlikleri ve protokollerle yürütülmektedir. İlgili paydaş katılım şekilleri ve paydaşları içeren tablo 2025 KİDR raporunda ilgili başlığın altında mevcuttur.

Kalite Komisyonu Toplantıları: Gündemli ve tutanaklı olarak gerçekleştirilen Kalite Komisyonu Toplantıları ile İç Yönetim Birimlerince alınan kararlar uygulanmakta ve sistematik olarak gözden geçirilmektedir. Toplantı organizasyonu Kalite Koordinatörlüğü tarafından gerçekleştirilmekte olup, toplantı tutanakları Koordinatörlüğün internet sayfasında yayımlanmaktadır.

Diğer Kurullar ve Komisyonlar: Kurullar ve komisyonların çalışma usul ve esasları ve yönergelerle belirlenmiş olup, mevzuat gereğince toplantılar gerçekleştirilmekte ve kayıt altına alınmaktadır. Üniversite yönetimi tarafından tüm birimlere, gerçekleştirilen tüm toplantıların kayıt altına alınmasına yönelik resmi yazı gönderilmiştir. Bu amaçla Kalite Koordinatörlüğünce toplantı şablonu oluşturulmuş ve tüm birimlerle bu şablon paylaşılmıştır. İç Yönetim Birimleri, Akademik Personel ve İdari Personeli kapsayan bu kurullarda alınan kararlar ilgili birim yöneticileri tarafından sistematik olarak gözden geçirilmekte ve değerlendirilmektedir.

Anketler: Tarsus Üniversitesi genelinde uygulanacak olan her anketin sistematik olarak yönetilmesi Kalite Koordinatörlüğü tarafından sağlanmakta olup, bu süreç Anket Uygulama Prosedürü ile güvence altına alınmıştır. Bu prosedür kapsamında anketler belirlenmiş ve her anket için uygulama periyodu, uygulama zamanı, uygulama alanı, sorumlu birim ve değerlendirme yapan birim bilgileri tanımlanmıştır.

Sosyal Medya: Üniversitenin resmi sosyal medya hesapları (/TarsusUni) takibi sürekli olarak Bilgi ve İletişim Ofisi tarafından gerçekleştirilmektedir. Böylece anlık olarak gerçekleşen şikâyet veya görüşler gözlemlenerek, yoğunluk kazanan konularla ilgili birimlere bilgi

verilmektedir. Bu bilgiler ışığında ilgili birimler konuyu değerlendirerek gerekli önlemleri alabilmektedir.

Bölüme ait hem Instagram hem LinkedIn sosyal medya hesabımız bulunmaktadır. Paylaşımlar aktif olarak Instagram üzerinden yapılmakta olup, LinkedIn hesabımız aktif değildir. Ayrıca yapılan etkinlikler sağlık bilimleri fakültesi sosyal medya hesabı üzerinden paylaşılmaktadır.

Kalite Bilgilendirme Toplantıları: Kalite Koordinatörlüğü tarafından 2025 yılında farklı bilgilendirme toplantıları Kurum içerisinde gerçekleştirilmiştir. Toplantıların gündemi ve katılımcıları Koordinatörlük internet sayfasında sunulmaktadır.

Webinarlar: Üniversitemizde öğretim elemanlarının ve öğrencilerin kendilerini geliştirmeleri için çeşitli konularda webinar serileri düzenlenmektedir. 2025 yılında Dil ve Konuşma Terapisi Bölümü 13 çevrim içi webinar, 2 yüz yüze seminer, 3 sergi ve 1 sosyal sorumluluk projesi gerçekleştirmiştir. Söz konusu etkinliklere yönelik afiş kayıtları üniversite internet sayfası etkinlik arşivinde yer almaktadır.

EBYS: Evrak Bilgi Yönetim Sistemi alınan kararların duyurulmasında kullanılmaktadır. E-Kampus Bilgi Sistemi içerisinde yer almaktadır.

İstişare Toplantıları: Odak grup görüşmeleri kapsamında her sınavdan önce yapılan öğretim elemanı- öğrenci toplantıları, her dönemde en az bir defa gerçekleştirilen Rektör-öğrenci toplantıları, her dönemde en az bir defa gerçekleştirilen Birim Yöneticisi (Dekan/Müdür/Bölüm Başkanı) – öğrenci toplantıları, öğretim elemanları ile eğitim ve sınav sistemi hakkında her dönemde en az üç defa yapılan Rektör ve dekan/müdür/bölüm başkanı toplantıları, gündemli olarak her dönemde en az üç defa gerçekleştirilen Rektör – Akademik Personel ve Rektör – İdari Personel toplantılarıdır. Dil ve Konuşma Terapisi Bölümü'ne özel eğitim öğretim dönemine özgü Etkinlik Takvimi planlanarak ve bu takvimdeki tarihlere uyarak düzenli şekilde Bölüm Kurul, Akademik Kurul, Anabilim Dalı, Danışmanlık, İç ve Dış Paydaş Toplantıları yapılmaktadır.

Mezun Bilgi Sistemi: Mezunların Üniversitemizde aldıkları eğitim sonrasındaki yaşamları hakkında iletişimin ve dayanışmanın sağlanması, görüşlerinin ve önerilerinin alınabilmesi amacıyla Üniversitemiz bünyesinde mezun bilgi sistemi 2021 yılında oluşturulmuştur. Mezun

vermediğimiz için Dil ve Konuşma Terapisi bölümü olarak henüz kullanıma başlanmamıştır.

Geri Bildirim Sistemi: Tüm paydaşlara ve kamuoyuna açık olan birim internet sayfalarının iletişim menüsünden erişim sağlanan teşekkür, öneri, şikâyet ve bilgi talebi girişi sağlanmaktadır. Geri bildirim sistemine dair kılavuz ve prosedür Kalite Koordinatörlüğü tarafından hazırlanmış ve internet sayfasında sunulmuştur.

Üniversitemizde dış paydaşların süreçlere katılımı, gerçekleştirilmiş olan iş birlikleri ve protokollerle yürütülmektedir.

| Paydaş Adı | Tanımı |
|-------------------------------|--|
| İç Paydaş (Öğrenci) | Dil ve Konuşma Terapisi 1.,2.,3.,4. Sınıf Öğrencileri |
| İç Paydaş (Akademisyen) | Dil ve Konuşma Terapisi Bölümü Öğretim Elemanları |
| İç Paydaş (İdari Personel) | Fakülte ve Dil ve Konuşma Terapisi Bölüm Sekreterleri ve idari personeller |
| Dış Paydaş (Sağlık Müdürlüğü) | Mersin İl Sağlık Müdürlüğü |
| Dış Paydaş (Sağlık Müdürlüğü) | Tarsus İlçe Sağlık Müdürlüğü |
| Dış Paydaş (Hastane) | Mersin Şehir Hastanesi Adana Şehir Hastanesi |
| Dış Paydaş (Üniversite) | Pamukkale Üniversitesi Ankara Yıldırım Beyazıt Üniversitesi Atlas Üniversitesi |
| Dış Paydaş (Anaokulu) | 75. Yıl Anaokulu |

Paydaş Katılım Tablosu

| Paydaş Adı | Değerlendirme yılı içinde ilgili paydaş ile gerçekleştirilen tüm katılım faaliyetleri |
|--|--|
| Tanışma/Açılış Toplantısı (İç Paydaş: Akademisyen-Öğrenci) | Değerlendirme yılı içinde 1 kez; eğitim-öğretim planlaması, kalite/eylem planı güncellemeleri ve komisyon süreçleri ele alınmıştır. |
| İç Paydaş (Bölüm Kurulu/Akademik Kurul) | Değerlendirme yılı boyunca periyodik olarak bölüm/akademik kurul toplantıları gerçekleştirilmiş; gündem ve kararlar tutanaklarla kayıt altına alınmıştır. |
| Birim Kalite Komisyonu (İç Paydaş) | Değerlendirme yılı içinde 1 kez; ders dosyalarının toplanması, öğrenci geri bildirimlerinin değerlendirilmesi ve dokümantasyon standardizasyonu gündemiyle toplanmıştır. |
| Staj Komisyonu (İç Paydaş) | Değerlendirme yılı içinde 1 kez; staj uygulamalarına ilişkin teknik/işleyiş sorunları değerlendirilmiş ve staj süresinin 40 iş gününe çıkarılması karara bağlanmıştır. |
| Dış Paydaş (Tarsus 75. Yıl Anaokulu) | Değerlendirme yılı içinde 1 kez; sosyal |

| | |
|--|--|
| | sorumluluk kapsamında yürütülen ücretsiz terapi hizmetinin değerlendirilmesi ve 2025 dönemi uygulama planlaması yapılmıştır. |
|--|--|

Kanıtlar

- [\(3\) A.4.1.1. Dil ve Konuşma Terapisi Bölümü Web Sitesi Duyurular](#)
- [\(3\) A.4.1.2. Dil ve Konuşma Terapisi Bölümü Web Sitesi Etkinlikler](#)
- [\(3\) A.4.1.3. Dil ve Konuşma Terapisi LinkedIn hesabı](#)
- [\(3\) A.4.1.4. Dil ve Konuşma Terapisi Instagram hesabı](#)
- [\(3\) A.4.1.5. Dış Paydaş Toplantı Tutanağı \(2025-17\)](#)
- [\(3\) A.4.1.6. Dış Paydaş Toplantı Tutanağı \(2025-09\)](#)
- [\(3\) A.4.1.7. Kalite Toplantı Tutanağı \(2025-15\)](#)
- [\(3\) A.4.1.8. Staj Komisyonu Toplantı Tutanağı \(2025-19\)](#)
- [\(3\) A.4.1.9. Akademik Kurul Toplantı Tutanağı \(2025-04\)](#)
- [\(3\) A.4.1.9. Akademik Kurul Toplantı Dönem Açılış Toplantısı \(2025-14\)](#)
- [\(3\) A.4.1.10. Birim danışma kurulu üst yazı](#)

A.4.2. Öğrenci geri bildirim

Üniversitemiz iç paydaşları kapsamında tüm süreçlerle ilgili olarak öğrenci görüş ve önerilerine özel önem verilmektedir. Bu kapsamda Üniversitemizin eğitim-öğretim sürecine ilişkin olarak öğrencilerden geri bildirim alınmasına yönelik kullanılan yöntemler aşağıda yer alan başlıklar altında ifade edilmiştir:

- Akademik ve idari birim e-posta adresleri (dkd@tarsus.edu.tr / sbf@tarsus.edu.tr gibi geri bildirim sistemi olarak tanımlanmış resmi ve kayıt altına alınan iletişim kanalları)
- Öğrenci İşleri Daire Başkanlığı web sitesinde yer alan canlı destek hattı,
- Her ders için oluşturulmuş olan sanal sınıflardaki akış sekmesi (bu sekmeden öğrenciler ders, sınav ve süreçle ilgili görüş, öneri, şikâyet ve taleplerde bulunabilmektedir),
- Her sınıf için oluşturulmuş iletişim (e-posta/whatsapp) grupları,
- Odak grup görüşmeleri kapsamında her sınavdan önce yapılan öğretim elemanı ve öğrenci toplantıları,
- Odak grup görüşmeleri kapsamında her dönemde en az bir defa gerçekleştirilen Rektör-Öğrenci toplantıları,
- Odak grup görüşmeleri kapsamında her dönemde en az bir defa gerçekleştirilen Birim Yöneticisi (Dekan/Müdür/Bölüm Başkanı) – öğrenci toplantıları,
- Her yıl gerçekleştirilen öğrenci memnuniyet anketi

Ayrıca, öğrenciler talep ve şikayetlerini danışmanları aracılığı ve üniversite genelinde Öğrenci Konseyi aracılığı ile de yapabilmektedirler. Ancak, 2018'den itibaren YÖK kararı sebebiyle Öğrenci Konseyi seçimleri gerçekleştirilmemiştir. Üniversite bu eksikliği gidermek için Öğrenci Temsilcisini belirlemiştir. Öğrenci temsilcisi bazı kurul ve komisyonlara davet edilerek görüşleri alınmaktadır.

Tüm bu yöntemler aracılığı ile öğrencilerden geri bildirimler alınmakta, bu geri bildirimlere yönelik süreç iyileştirme faaliyetleri gerçekleştirilmekte, öğrencilere bilgi verilmektedir. Rektör, Dekan/Müdür, Bölüm Başkanı ve Öğretim Elemanları toplantılarıyla öğrenciler, uzaktan/karma eğitim süreçlerinin karar alma mekanizmalarına dahil olmaktadır. Zira bu toplantılarda öğrencilerin, görüş, öneri, şikayet ve talepleri değerlendirilmekte ve bu doğrultuda tedbirler alınmaktadır.

Öte yandan her dönem başında öğrenci danışmanları atanmakta, öğrencilerle toplantı yapılarak eğitim ve öğretim faaliyetlerine dair geri dönüşler alınmaktadır. Üniversitemizde Rektörlük Makamından başlayarak hiyerarşik amirler kapsamında Dekan, Bölüm Başkanı ve Öğretim Elemanları gerek genel olarak gerekse de belirli bir ders veya husus özelinde sık sık öğrencilerle bir araya gelmekte, gerekli toplantılar yapılarak geri bildirimler alınmakta, öğrencilerin eğitim-öğretim sürecine dair geri bildirimleri sistematik bir şekilde ele alınarak iyileştirici tedbirler alınmaktadır.

Kanıtlar

[\(3\) A.4.2.1 Öğrenciye Uygulanan Memnuniyet Anketi](#)

[\(3\) A.4.2.2 Dil ve Konuşma Terapisi Bölümü E-posta Hesabı](#)

[\(3\) A.4.2.3 Öğrenci Memnuniyet Anketi Uygulama Ekranı](#)

[\(3\) A.4.2.4 Öğrenci İşleri Daire Başkanlığı İletişim](#)

[\(3\) A.4.2.5 Sınıf Mail Grubu](#)

[\(3\) A.4.2.6. DKT Bölümü Geri Bildirim E-posta Hesabı](#)

[\(3\) A.4.2.7. DKT Bölümü Öğrenci Memnuniyet Anketi Uygulama Sonuçları](#)

[\(3\) A.4.2.8 Akademik Personel Memnuniyet Anketi 2025 Değerlendirme Raporu](#)

[\(3\) A.4.2.9 Öğrenci Memnuniyet Anketi 2025 Değerlendirme Raporu](#)

[\(3\) A.4.2.10 Anketler](#)

A.4.3. Mezun ilişkileri yönetimi

Üniversitemizde mezunlarla ilişkilerin yönetilmesi amacıyla 2021 yılında Mezun Bilgi Sistemi (MBS) devreye alınmıştır. Sistem, mezunlarla iletişimin sürdürülmesi, görüş ve önerilerinin alınması amacıyla kullanılmaktadır. MBS'ye e-Devlet doğrulaması ile giriş yapılmakta, mezunlar "Mezun Öğrenci Profili" oluşturularak sisteme kaydolmaktadır. Mezun dizini ve harita üzerinden mezun bilgilerine erişim sağlanabilmektedir.

MBS, Öğrenci İşleri Daire Başkanlığı ve Kariyer ve Mezun Ofisi iş birliğiyle yürütülmekte olup 2024 yılı itibarıyla sistemde 2610 aktif mezun kaydı bulunmaktadır. Mezunların bilgilendirilmesi ve görüşlerinin alınmasına yönelik olarak e-bülten çalışmaları ve çeşitli mezun anketlerinin uygulanması planlanmaktadır. Bu anketler; Yeni Mezun Değerlendirme Anketi, Eğitim-Öğretim Programlarını Değerlendirme Anketi, İstihdam Durumu Değerlendirme Anketi ve Üniversiteye Yönelik Genel Görüş Anketidir.

Dil ve Konuşma Terapisi Bölümü henüz mezun vermediğinden, bölüm mezunlarına ait Mezun Bilgi Sistemi kayıtları ve anket uygulamalarına ilişkin kanıt bulunmamaktadır.

Kanıtlar

- (3) A.4.3.1 [Mezun Bilgi Sistemi.pdf](#)
- (3) A.4.3.2 [DKT Bölümü Mezun Sistemine Giriş](#)
- (3) A.4.3.3. [DKT Bölümü Mezun Sistemine Üye Olma](#)
- (3) A.4.3.4 [DKT Bölümü Mezun E-posta Sistemine Üye Olma](#)
- (3) A.4.3.5 [Kariyer ve Mezun Ofisi](#)
- (3) A.4.3.6 ["Klinik Girişimci Olarak Dil ve Konuşma Terapisti Olmak" Başlıklı Seminerimiz](#)
- (3) A.4.3.7 [Tarsus Üniversitesi Sosyal Medya Hesapları.pdf](#)
- (3) A.4.3.8 [Kariyer ve Mezun Ofisi Form ve Anket Listesi](#)

A.5. Uluslararasılaşma

A.5.1. Uluslararasılaşma süreçlerinin yönetimi

Üniversitemizde uluslararasılaşma politikası, stratejisi ve hedefleri doğrultusunda, Üst Yönetim tarafından desteklenen ve izlenmekte olan hareketlilik programlarına ve etkinliklere katılım gibi faaliyetler sistematik olarak gerçekleştirilmektedir. Söz konusu faaliyetler Uluslararası İlişkiler Ofisi koordinasyonunda yürütülmektedir.

Üniversitede tanımlanmış olan, üniversitenin diğer politikalarıyla uyumlu ve tüm paydaşlar tarafından bilinirliği sağlanmış Uluslararasılaşma Politikası 2021 yılında güncellenmiştir. Bu politika Üniversitenin hedeflerini ve stratejilerini, süreç ve mekanizmalarını, organizasyon yapısını, zamanlamayı ve geliştirme çerçevesini özetlemekte; değişim programları, uluslararası öğrenci ve personel, uluslararası ağlar ve organizasyonlar, uluslararası yaklaşımlı müfredat ve ortak diploma etkinlikleri konularını içermekte ve diğer politika belgeleri ile uyumluluk göstermektedir.

Bu bağlamda belirlenen politika ile uyumlu olarak Üniversitemiz Uluslararası İlişkiler Ofisi'nde kurumsallaşarak yürütülen uluslararasılaşma süreçleri kapsamında; uluslararası boyutlu iş birliklerinin, ortaklıklarının ve değişim programlarının tesis edilmesi, uygulanması ve geliştirilmesi konusunda faaliyetler yer almaktadır. Ofisin organizasyon şeması internet sayfasında sunulmuş olup, gerçekleştirilen faaliyetler Tarsus Üniversitesi Rektörlüğüne bağlı olarak sürdürülmektedir. Ofis bünyesinde yer alan koordinatörlükler şunlardır:

Erasmus Kurum Koordinatörlüğü Mevlâna Kurum Koordinatörlüğü Farabi Kurum Koordinatörlüğü Bologna Kurum Koordinatörlüğü Yurt içi ve yurt dışı üniversiteler ve benzeri kurum ve kuruluşlarla ilişkileri sağlamak, yürütmek ve geliştirmek üzere faaliyetler Uluslararası İlişkiler Ofisi tarafından gerçekleştirilmektedir. Üniversite bu faaliyetleri “Uluslararası İlişkiler Ofisi Yönergesi” ile güvence altına almıştır.

Üniversitemiz birimlerinden öğrenci, öğretim elemanı ve idari personelin, Avrupa Birliği Eğitim ve Gençlik Programları kapsamında yer alan Erasmus Programı çerçevesinde öğretim, yerleştirme (staj), eğitim alma ve ders verme hareketliliğine katılım süreçlerinin düzenlemesi amacıyla Erasmus Kurum Koordinatörlüğü kurulmuştur. Bu koordinatörlük çalışmaları kapsamında çeşitli iş birlikleri ve ikili anlaşmalar gerçekleştirilmiştir. Hareketliliklere ilişkin süreçler, yine bu koordinatörlük tarafından koordine edilmektedir. Üniversitemiz bu faaliyetleri “Erasmus+ Programı Öğrenci ve Personel Hareketliliği Çalışma Kurulu Esasları” ile güvence altına almıştır.

Yurt içinde eğitim veren Yükseköğretim kurumları ile yurt dışında eğitim veren Yükseköğretim kurumları arasında öğrenci ve öğretim elemanı değişimini sağlamak amacıyla uygulanan Mevlâna değişim programı ile ilgili süreçler Üniversitemizde Mevlâna Değişim Programı Koordinatörlüğü tarafından yürütülmektedir. Söz konusu faaliyetler Yükseköğretim Kurulu

tarafından belirlenen mevzuatlar ile güvence altına alınmıştır.

Kanıtlar

- (3) A.5.1.1_ [Tarsus Üniversitesi Bologna Kurum Koordinatörlüğü.pdf](#)
- (3) A.5.1.2_ [Tarsus Üniversitesi Erasmus Kurum Koordinatörlüğü.pdf](#)
- (3) A.5.1.3_ [Tarsus Üniversitesi Erasmus+ Programı Öğrenci ve Personel Hareketliliği](#)
- (3)A.5.1.4_ [Çalışma Kurulu Esasları.pdf](#)
- (3) A.5.1.5_ [Tarsus Üniversitesi Farabi Kurum Koordinatörlüğü.pdf](#)
- (3) A.5.1.6_ [Tarsus Üniversitesi Mevlana Kurum Koordinatörlüğü.pdf](#)
- (3) A.5.1.7_ [Tarsus Üniversitesi Uluslararası İlişkiler Ofisi Yönergesi.pdf](#)
- (3) A.5.1.8_ [Tarsus Üniversitesi Uluslararası İlişkiler Ofisi.pdf](#)
- (3) A.5.1.9_ [Tarsus Üniversitesi Uluslararasılaşma Politikası.pdf](#)
- (3) A.5.1.10_ [Tarsus Üniversitesi Mevlana Programına İlişkin Mevzuat.pdf](#)
- (3) A.5.1.11_ [Dil ve Konuşma Terapisi Bölüm Erasmus, Farabi, Mevlana Temsilcileri](#)

A.5.2. Uluslararasılaşma kaynakları

Üniversitemizin uluslararasılaşma kaynakları; dahil olduğu uluslararası programlar bakımından Erasmus Programı kapsamında Ulusal Ajans (UA) tarafından tahsis edilen bütçe ve Mevlâna Değişim Programı kapsamında YÖK tarafından tahsis edilen bütçedir. Üniversitemizde uluslararasılaşma faaliyetleri için bütçeden pay ayrılmaktadır. Söz konusu uluslararasılaşma kaynakları "Uluslararası İlişkiler Ofisi Yönergesi" kapsamında "Bütçe" başlığı ile 16. maddede tanımlanmış ve güvence altına alınmıştır. Erasmus+ European Mobility, Erasmus+ Non-European Mobility (ICM), Mevlâna Değişim Programları uluslararasılaşmanın ana kaynaklarını oluşturmaktadır.

Tarsus Üniversitesi Uluslararası İlişkiler Ofisi'nde Erasmus+ programı kapsamında; kurumlar arası anlaşmalar, Bireylerin Öğrenme Hareketliliği KA103 veya yeni adıyla KA131 projesi kapsamında gelen / giden öğrenci, gelen / giden personel hareketlilikleri; KA107 veya diğer adıyla KA171 projesi kapsamında gelen / giden öğrenci, gelen / giden personel hareketlilikleri ile ilgili bütçe yönetimi işlemleri gerçekleştirilmektedir. Ayrıca belirtilen projelerin kurumsal destek hibeleri de yine ofis tarafından yönetilmektedir.

Erasmus programı ve belirtilen projeler çerçevesinde programlar sürdürülmektedir.

Kanıtlar

- (3) A.5.2.1_ [Tarsus Üniversitesi 2024 Yılı İdare Faaliyet Raporu Hareketlilik Verileri.pdf](#)
- (3) A.5.2.2_ [Uluslararası İlişkiler Ofisi Etkinlikleri](#)
- (3) A.5.2.3. [Dil ve Konuşma Terapisi Bölümü öğretim elemanı Arş. Gör. Ferhat Alkan, Erasmus+ Personel Hareketliliği Eğitim Alma Program Faaliyeti](#)

(3) A.5.2.4. [Bölümümüz 4. Sınıf öğrencisi Saliha Kader Akarşlan Erasmus+ değişim programı Faaliyeti](#)

A.5.3. Uluslararasılaşma performansı

Tarsus Üniversitesi 2025-2029 Stratejik Planına yön veren temalardan biri uluslararasılaşmadır. Toplumların birbirlerini yakından tanınması ve iş birliđi yapması; hoşgörünün oluşması ve artırılması adına önemli amaçlara hizmet eden Uluslararasılaşma faaliyetlerinin performansı Üniversitemiz Üst Yönetimince takip edilmektedir. Faaliyetler kapsamında ikili anlaşmalar ile öğrenci ve personel hareketlilikleri gerçekleştirilmiştir. Uluslararasılaşma faaliyetlerinin performansını izlemeye yönelik olarak Üniversitemiz 2025-2029 Stratejik Planı kapsamında belirlenen hedeflerin ve performans göstergelerinin değerlendirilmesi, Strateji Geliştirme Daire Başkanlığı tarafından gerçekleştirilmiştir. Bu kapsamda uluslararasılaşma üniversitenin stratejik alanlarından biri olarak belirlenmiş buna yönelik Hedef 1.3 "Plan dönemi sonuna kadar uluslararası değişim programı kapsamında gelen/giden öğrenci ve öğretim elemanı sayısını %20 artırmak" ortaya konulmuştur. Bu hedef altında ise "Uluslararası değişim programı kapsamında gelen / giden öğrenci sayısı" ve "Uluslararası değişim programı kapsamında gelen / giden öğretim elemanı sayısı" performans göstergeleri tanımlanmıştır. Dil ve Konuşma Terapisi Bölümü olarak Erasmus anlaşması için yeni üniversiteler ile Erasmus görüşmeleri de devam etmektedir.

Kanıtlar

(3) A.5.3.1 [Erasmus Değişim Programı Kapsamında Yapılan İkili Anlaşmalar](#)

(3) A.5.3.2 [Kağıtsız Erasmus \(EWP\)](#)

(3) A.5.3.3 [Tarsus Üniversitesi 2025 Hareketlilik Verileri](#)

(3) A.5.3.4 [Uluslararasılaşma Performans Göstergeleri 2025 Yılı Gerçekleşme Değerleri](#)

(3) A.5.3.5 [Tarsus Üniversitesi 2025-2029 Stratejik Planı](#)

(3) A.5.3.6 [Dil ve Konuşma Terapisi Bölümü Erasmus İkili Anlaşmalar](#)

(3) A.5.3.7 [Erasmus Öğrenci-Personel Hareketliliđi Sonuçları](#)

B. EĞİTİM VE ÖĞRETİM

B.1. Program Tasarımı Değerlendirmesi ve Güncellenmesi

B.1.1. Programların tasarımı ve onayı

Üniversitemiz programlarının yeterlilikleri ilgili bölüm kurullarında, ulusal ve uluslararası referanslar ve sektörle ilgili gelişmeler dikkate alınarak belirlenmektedir. Lisans ve lisansüstü tüm programların yeterlilikleri Türkiye Yükseköğretim Yeterlilikler Çerçevesiyle (TYYÇ) uyumlaştırılmıştır. Aynı şekilde tüm programların müfredatlarında yer alan derslerin öğrenme çıktıları da bilgi, beceri ve yetkinlik olarak ilgili programın yeterlilikleriyle ilişkilendirilmiş olup kamuoyuna açık bir şekilde Üniversitenin resmi web sitesinde yapılandırılan Bologna Bilgi Paketi aracılığıyla paylaşılmaktadır. Programların eğitim amaçlarının belirlenmesinde, müfredatın (eğitim programının) tasarımında ve güncellenmesinde, iç ve dış paydaşların katkısı dikkate alınmaktadır. Programların yeterlilikleri (mezun bilgi, beceri ve yetkinlikleri) program öncesi hedefler ve program çıktıları olarak AKTS’lerde belirtilen ilkeler kapsamında belirlenmektedir. Programların yeterlilikleriyle ders öğrenme çıktıları arasında ilişkilendirme yapılmaktadır. Ayrıca, programların eğitim amaçları ve kazanımları kamuoyuna açık bir şekilde bölüm ders içerikleri ve AKTS’ler aracılığıyla ilan edilmektedir.

Bu süreçte, ayrıca program akreditasyon süreçlerine hazırlık kapsamında, her yarıyılın sonunda öğretim elemanlarının ilgili dönemde verdikleri derslerle ilgili “ders dosyası” hazırlamaları sağlanmıştır. Böylece öğretim elemanların her yarıyılın sonunda öğrenci, yönetici, fiziki ortam ve kendi öz değerlendirmelerini yapması sağlanarak akademik süreçlerin sürekli olarak iyileştirilmesine katkı sağlanmaktadır.

Olgunluk Düzeyi (3): Kurumun programlara yönelik tasarımı ve onayı izlenmekte ve iyileştirilmektedir.

Kanıtlar

- B.1.1.1. [Dil ve Konuşma Terapisi Bölümü Program Çıktıları](#)
- B.1.1.2. [Dil ve Konuşma Terapisi Bölümü Bologna Bilgi Paketi](#)
- B.1.1.3. [Dil ve Konuşma Terapisi Bölümü Program Eğitim Amaçları](#)
- B.1.1.4. [Akademik Kurul 2025-1 \(Müfredat/Seçmeli/AKTS\)](#)
- B.1.1.5. [Akademik Kurul 2025-8 \(Değişim/Muafiyet/Staj Formlar\)](#)
- B.1.1.6. [YD Kalite Komisyonu 2025-15](#)
- B.1.1.7. [YD Dış Paydaş 2025-17](#)
- B.1.1.8. [Staj Süresi Düzenleme 2025-20](#)
- B.1.1.9. [Dil ve Konuşma Terapisi Bölümü Ders İçerikleri](#)
- B.1.1.10. [Dil ve Konuşma Terapisi Bölümü Ders Programı](#)
- B.1.1.11. [Dil ve Konuşma Terapisi Bölümü Misyon ve Vizyon](#)
- B.1.1.12. [Dil ve Konuşma Terapisi Bölümü Program Tanımları ve Çıktıları](#)
- B.1.1.13. [Dil ve Konuşma Terapisi Bölümü Danışma Kurulu](#)

- B.1.1.14. [Lisansüstü Eğitim Enstitüsü Öğrenci El Kitabı](#)
- B.1.1.15. [Öğrenci Oryantasyon El Kitabı](#)
- B.1.1.16. [Tarsus Üniversitesi Uygulamalı Eğitimler Yönergesi](#)

B1.2. Programın ders dağılım dengesi

Toplam iş yükü saatinin belirlenmesi sürecinde her öğretim elemanı verdiği her ders için öğrenci iş yüküne dayalı kredi değerlerini ayrı ayrı belirlemektedir. Üniversitemizde staj ve mesleğe ait uygulamalı öğrenme fırsatları da mevcut olup gerçekleşen uygulamanın niteliği staj değerlendirme süreci ile yürütülmektedir. Öğrenci iş yüküne dayalı tasarımda uzaktan eğitimle ortaya çıkan çeşitlilikler de göz önünde bulundurulmaktadır.

Olgunluk Düzeyi (3): Kurumun öğrenci iş yüküne dayalı ders tasarımı süreçlere uygun bir biçimde yürütülmektedir.

Kanıtlar

- B.1.2.1. [Dil ve Konuşma Terapisi Müfredatı](#)
- B.1.2.2. [Dil ve Konuşma Terapisi Bölümü Ders Programı](#)
- B.1.2.3. [2023-2024 Bahar Dönemi Dil ve Konuşma Terapisi Yazı Stajı Değerlendirme Kararı](#)
- B.1.2.4. [Ders Dağılımları Ve Görevlendirmesi İş Akışı](#)
- B.1.2.5. [Dil ve Konuşma Terapisi Bölümü Lisans Ders Dağılımı](#)
- B.1.2.6. [Dil ve Konuşma Terapisi Lisansüstü Programı Ders Dağılımı](#)
- B.1.2.7. [2024-2025 Dönemi Dil ve Konuşma Terapisi Ders Dağılım Tablosu](#)
- B.1.2.8. [2025-2026 Dönemi Dil ve Konuşma Terapisi Ders Dağılım Tablosu](#)
- B.1.2.9. [Akademik Kurul Toplantı Tutanağı \(2025-16\) – ders dağılımı/görevlendirme düzenlemeleri](#)
- B.1.2.10. [Akademik Kurul Toplantı Tutanağı \(2025-10\) – değişim programı muafiyetleri ve staj formlarının standardizasyonu](#)
- B.1.2.11. [Akademik Kurul Toplantı Tutanağı \(2025-20\) – staj süresi düzenlemesi](#)
- B.1.2.12. [Kalite Komisyonu Toplantı Tutanağı \(2025-15\) – ders dosyaları ve süreç standardizasyonu](#)
- B.1.2.13. [Dış Paydaş Toplantı Tutanağı \(2025-17\) – program/uygulama süreçlerine ilişkin geri bildirimler](#)

B.1.3. Ders kazanımlarının program çıktılarıyla uyumu

Her akademik dönem sonunda öğrenciler tarafından öğrenci memnuniyet anketleri doldurulmaktadır. Anketlerin sonuçlarına erişim Kalite Koordinatörü yöneticileri tarafından sağlanmakta olup, değerlendirmeleri gerçekleştirilmekte ve elde edilen bulgular iyileştirme faaliyetlerinin girdi bilgisi olarak kullanılmaktadır.

Üniversitemizde eğitim-öğretim programlarının tasarım süreci eğitim-öğretim programı ihtiyaç analizinin yapılması ile başlamaktadır. Bu kapsamda, ilk olarak, açılması düşünülen eğitim-öğretim programının iş dünyasından göreceği talep araştırılmaktadır. Bu amaçla, mezunlarımızın istihdam edildiği sektördeki firma temsilcileri ile görüşmeler gerçekleştirilmesi gerektiği kararlaştırılmıştır. Bir sonraki aşamada, açılması düşünülen programın yurt içi ve yurt dışı örnekleri incelenerek, doluluk oranları ve uyguladıkları müfredat üzerine incelemeler gerçekleştirilmesi planlanmaktadır.

Olgunluk Düzeyi (3): Kurumun ders kazanımlarının program çıktılarıyla uyumu izlenmekte ve iyileştirilmektedir.

Kanıtlar

(3) B.1.3.1. [Tarsus Üniversitesi Eğitim-Öğretim Programları ile Eğitim Planları Tasarımı ve Onayı Yönergesi](#)

(3) B.1.3.2. [Ders Bilgi Paketi](#)

(3) B.1.3.3. [Anket Uygulama Prosedürü](#)

(3) B.1.3.4. [Öğrenci Memnuniyet Anketi Değerlendirme Raporu](#)

(3) B.1.3.5. [Program Çıktıları ve Ders Kazanımları Uyumu](#)

(3) B.1.3.6. [DKT Bölümü Öğrenci Memnuniyet Anketi Uygulama Sonuçları](#)

B.1.4. Öğrenci iş yüküne dayalı ders tasarımı

Üniversitemiz bünyesindeki programlarda, yer alan derslerin öğrenci iş yüküne dayalı kredi değerleri (AKTS) belirlenmiştir. Bologna Sürecine ilişkin çalışmalar kapsamında AKTS ve Diploma Eki Etiketli (DE) başvurusu aşamasında yer alan derslerin iş yükleri dikkate alınarak belirlenmektedir. Üniversitemizde ön lisans programları için 120 AKTS, lisans programı için 240 AKTS, lisansüstü programlar içinse yüksek lisans 120 AKTS, doktora 240 AKTS, lisans derecesi ile doktora kabul edilmiş öğrenciler için 300 AKTS asgari kredi yeterlilikleri olarak belirlenmiştir. Tüm derslerin AKTS değeri web sayfası üzerinden paylaşmakta, öğrenci iş yükü takibi ile doğrulanarak güvence altına alınmaktadır. Ders bilgi paketlerinde öğrenci iş yüküne dayalı kredi değerlerinin belirlenmesinde alanla ilgili etkinlikler ile söz konusu etkinliklerin süresi ve toplam iş yükü saati dikkate alınmaktadır.

Kanıt

(3) B.1.4.1. [Dil ve Konuşma Terapisi Müfredatı](#)

(3) B.1.4.2. [Staj ile İlgili Belgeler ve Formlar](#)

(3) B.1.4.3. [Eğitim-Öğretim ile İlgili Esaslar](#)

(3) B.1.4.4. [Tarsus Üniversitesi Ön Lisans ve Lisans Eğitim-Öğretim ve Sınav Yönetmeliği](#)

B.1.5. Programların izlenmesi ve güncellenmesi

Üniversitemiz bünyesinde bulunan programların açılması, açılan programlara ait müfredatların güncellenmesi konusunda gerekli işlemler periyodik olarak gerçekleştirilmektedir. Bu süreçte; iç paydaşlar ile dış paydaşların eğitim-öğretim faaliyetlerinin iyileştirme sürecine katılımı ve iç paydaşların memnuniyeti çerçevesinde programlarımızın sürekli olarak güncel tutulması sağlanmaktadır.

Öğrenci merkezli eğitim-öğretim yaklaşımının tüm programlardaki derslerde uygulanması ve Üniversitemiz öğretim elemanlarınca benimsenmesi ilgili bölüm/anabilim dalı başkanının birincil sorumluluğu altında yürütülmektedir. Değerlendirme sonuçları, programın güncellenmesi ve sürekli iyileştirilmesi için gösterge olarak kullanılmaktadır. Yapılan değerlendirmeye göre programların güncelleştirme ihtiyacı ortaya konulmaktadır. Programların eğitim amaçlarına ilişkin hedeflere ulaşma düzeyi bunun yanı sıra öğrencilerin ve toplumun ihtiyaçlarına cevap verme düzeyi, mezunlar ve işverenlerden gelen dönütler aracılığıyla izlenmekte ve ölçülmektedir. Bu kapsamda, her dönem sonunda tüm derslerle ilgili olarak öğretim elemanlarının ders dosyası hazırlamaları sağlanmakta; bu ders dosyaları içinde örgün ve uzaktan eğitim yoluyla verilen derslere ilişkin program eğitim amaçları ve hedeflenen öğrenme çıktılarına ulaşma düzeyleri ile ilgili dönemlik değerlendirme raporları alınmaktadır. Bu yolla, ders içerikleri ve program müfredatları güncellenmesi süreci güvence altına alınmaktadır. Ayrıca Öğrenci İşleri Daire Başkanlığı canlı destek hattı ile e-posta adresi ve Üniversitenin kurumsal diğer e-posta adreslerine gelen görüş, eleştiri, şikâyet, beklenti vb. katkılar göz önünde bulundurularak programların izlenmesi desteklenmektedir.

Olgunluk Düzeyi (3): Kurumun program çıktıları bu mekanizmalar ile izlenmekte ve ilgili paydaşların görüşleri de alınarak güncellenmektedir.

Kanıtlar

- (3) B.1.5.1. [Bilgi Yönetim Sistemi](#)
- (3) B.1.5.2. [Sürdürülebilir Eğitim Modeli/Uzaktan Eğitim](#)
- (3) B.1.5.3. [Öğrenci İşleri Daire Başkanlığı İletişim](#)
- (3) B.1.5.4. [2024-2025 Dönemi Dil ve Konuşma Terapisi Akıcılık Bozuklukları Ders Dosyası](#)
- (3) B.1.5.5. [2024-2025 Dönemi Dil ve Konuşma Terapisi Akustik Fonetik Ders Dosyası](#)
- (3) B.1.5.6. [2024-2025 Dönemi Baş-Yüz Anomalilerinde Bozuklukların Değerlendirme ve Terapi Ders Dosyası](#)
- (3) B.1.5.7. [2024-2025 Dönemi Bilimsel Tıbbi ve Mesleki Etik Ders Dosyası](#)
- (3) B.1.5.8. [2024-2025 Dönemi Damak-Dudak Yarıkları / Baş-Yüz Anomalilerinde Mesleki Uygulama Ders Dosyası](#)
- (3) B.1.5.9. [2024-2025 Dönemi Edinilmiş Dil ve Bilişsel İletişim Bozuklukları Ders Dosyası](#)
- (3) B.1.5.10. [2024-2025 Dönemi Mesleki İngilizce Ders Dosyası](#)
- (3) B.1.5.11. [2024-2025 Dönemi Nörojenik Motor Konuşma Bozukluklarında Değerlendirme ve Terapi Ders Dosyası](#)
- (3) B.1.5.12. [2024-2025 Dönemi Sağlık Bilimlerinde Araştırma Yöntemleri Ders Dosyası](#)
- (3) B.1.5.13. [2024-2025 Dönemi Ses Bozukluklarına Giriş Ders Dosyası](#)

B.1.6. Eğitim ve öğretim süreçlerinin yönetimi

Üniversite bünyesinde, eğitim ve öğretim süreçlerini bütüncül olarak yönetmek üzere; organizasyonel anlamda gerekli komisyonlar kurulmakta, bütün bu süreçler bilgi yönetimi sistemi ile eşgüdüm dâhilinde liyakatli personel kaynağı ile Üst Yönetimin koordinasyonunda yönetilmekte olup, söz konusu eğitim ve öğretim süreçlerine dair görev ve sorumluluklar şüpheye mahal vermeyecek şekilde tanımlanmıştır. Öte yandan eğitim ve öğretim programlarının tasarlanması, yürütülmesi, izlenmesi, değerlendirilmesi ve gerekmesi halinde güncellenmesi faaliyetleri kurum genelinde eğitim ve öğretim programlarının vizyon ve misyonları esas alınarak hedeflenen amaçlara ulaşma ve toplumun ihtiyaçlarına cevap verme düzeyleri değerlendirilmek suretiyle her dönem başında gözden geçirilmektedir.

Diğer taraftan yukarıda değinilen ilke, esas ve takvim çerçevesinde programların öğrenme kazanımı, müfredatları, eğitim hizmetinin verilme biçimi, öğretim yöntemi ve ölçme-değerlendirme uyumu ile anılan süreçlerin koordinasyonu Üst Yönetim tarafından takip edilmekte, gerek akademik ve idari birimler özelinde, gerek üniversite özelinde, gerekse de dış paydaşlarla rutin toplantılar gerçekleştirilerek eşgüdüm sağlanmakta, aksayan hususlara yönelik çözüm geliştirilerek Üniversite genelinde iyileştirmeler yaygınlaştırılmaktadır.

Olgunluk Düzeyi (3): Kurumda eğitim ve öğretim süreçleri yönetim sistemine ilişkin uygulamalar izlenmekte ve izlem sonuçlarına göre iyileştirme yapılmaktadır.

- (3) B.1.6.1. [Bilgi Yönetim Sistemi](#)
- (3) B.1.6.2. [2025-2026 Eğitim-Öğretim Yılı Lisans Akademik Takvim](#)
- (3) B.1.6.3. [2025-2026 Eğitim-Öğretim Yılı Yüksek Lisans Akademik Takvim](#)
- (3) B.1.6.4. [Görev Tanımları](#)
- (3) B.1.6.5. [İş Akışları.pdf](#)
- (3) B.1.6.6. [Öğrenci Bilgi Sistemi](#)
- (3) B.1.6.7. [Tarsus Üniversitesi Lisansüstü Eğitim-Öğretim ve Sınav Yönetmeliği.pdf](#)
- (3) B.1.6.8. [Tarsus Üniversitesi Ön Lisans Ve Lisans Eğitim-Öğretim ve Sınav Yönetmeliği.pdf](#)
- (3) B.1.6.9. [Uygulama Rotasyonu Maili](#)

B.2. Programların Yürütülmesi (Öğrenci Merkezli Öğrenme ve Öğretme ve Öğretme)

B.2.1. Öğretim yöntem ve teknikleri

Dil ve Konuşma Terapisi lisans programındaki teorik ve uygulamalı dersler yüzyüze eğitim yoluyla gerçekleştirilmiştir. Üniversitemiz tarafından yüz yüze eğitimde uygulanan öğrenci merkezli öğrenme, öğretme ve değerlendirme politikası rehber alınmıştır. Eğitim sürecinde lisans ve lisansüstü öğrencilerini kapsayan sorgulamaya dayalı öğrenme modeli, vaka tartışması, senaryo temelli öğrenme modeli, dijital oyun tabanlı öğrenme modeli (kahoot vs.), türetimci çoklu ortam öğrenme modeli (örn.internette bulunan video ve kılavuz yardımıyla larinks(gırtlak) maketi yapımı vs.) gibi çeşitli öğretim yöntemlerinden yararlanılmıştır.

Üniversitemizde programların ders dağılımına ilişkin ilke, kural ve yöntemler tanımlıdır. Tüm öğretim programlarında (müfredat) yapısı zorunlu, seçmeli ders, alan-alan dışı ders dengesi gözetilmekte, kültürel derinlik ve farklı disiplinleri tanıma imkanı sunulmaktadır. Ders

sayısı ve haftalık ders saati öğrencinin akademik olmayan etkinliklere de zaman ayırabileceği şekilde düzenlenmiştir. Bu kapsamda geliştirilen ders bilgi paketlerinin amaca uygunluğu sistematik olarak izlenmekte ve iyileştirmeler yapılmaktadır.

Örgün eğitim süreçleri ön lisans, lisans ve lisansüstü öğrencilerini kapsayan; teknolojinin sunduğu olanaklar ve ters yüz öğrenme, proje temelli öğrenme gibi yaklaşımlarla zenginleştirilmektedir. Öğrencilerinin araştırma süreçlerine katılımı müfredat, yöntem ve yaklaşımlarla desteklenmektedir. Tüm bu süreçlerin uygulanması, kontrol edilmesi ve gereken önlemlerin alınması sistematik olarak değerlendirilmektedir.

Olgunluk Düzeyi (3): Kurumun Programlarda ders dağılım dengesi izlenmekte ve iyileştirilmektedir.

Kanıtlar

B.2.1.1. [Bologna Programlarına İlişkin Erişim Adresi](#)

B.2.1.2. [Dil ve Konuşma Terapisi Bölümü 2025-2026 Güz Dönemi Ders Programı](#)

B.2.1.3. [Öğrenci Merkezli Öğrenme Yöntemlerinin Kullanılmasına İlişkin Ders Raporu](#)

B.2.2. Ölçme ve değerlendirme

Üniversitemizde eğitim-öğretim programlarının hedeflenen amaçlara ulaşma ve toplumun ihtiyaçlarına cevap verme düzeylerinin değerlendirilmesi amacıyla programlar periyodik olarak gözden geçirilmekte ve güncellenmektedir. Periyodik olarak yürütülen çalışmalarda, ülkemizde ve dünyada benzer programların müfredatları incelenmekte ve ulusal meslek standartları ile ulusal yeterlilikler dikkate alınmaktadır. Üniversitemiz bazı programlarında akreditasyon hazırlık çalışmaları başlatılmış, misyon, vizyon ve hedefler program amaçları ve öğrenim çıktıları belirlenmiş, ders amaçlarının program çıktıları ile uyumları sağlanmıştır. Her bir ders için ders izlençe formları oluşturulmuş, sınav ve uygulama yöntemleri belirlenmiş ve öğrencilere ilan edilmiştir. Derslerin ölçme ve değerlendirilmesi bu doğrultuda bildirilmiş, bazı dersler için ara sınav ve dönem sonu sınavına ek yıl içi değerlendirmeler eklenmiştir. Yıl içi değerlendirmeler uygulama, ödev şeklindedir.

Kanıtlar

B.2.2.1. [Tarsus Üniversitesi Ön Lisans ve Lisans Eğitim-Öğretim ve Sınav Yönetmeliği](#)

B.2.2.2. [Lisansüstü Eğitim-Öğretim ve Sınav Yönetmeliği](#)

B.2.2.3. [2025-2026 Güz Dönemi Lisans ve Lisansüstü Sınav Programı Duyurusu](#)

B.2.2.4. [Dil ve Konuşma Terapisi 2024-2025 Güz Dönemi Yıl içi Değerlendirme Tablosu](#)

B.2.2.5. [Sınavlarda Uyulması Gereken Kurallar](#)

B.2.2.6. [Sınav Sonucuna İtiraz İş Akış Şeması](#)

B.2.2.7. [Sınav Programları İşlemi İş Akış Şeması](#)

B.2.2.8. [Sınav Notlarının İlanı İş Akış Şeması](#)

B.2.3. Öğrenci kabulü, önceki öğrenmenin tanınması ve kredilenmesi

Türkiye Cumhuriyeti vatandaşı olan öğrenciler Dil ve Konuşma Terapisi bölümüne Ölçme Seçme ve Yerleştirme Merkezinin (ÖSYM) yaptığı Yükseköğretim Kurumları Sınav (YKS) sonucuna göre kayıt yaptırmaktadır. Bu programa kabul edilebilmek için lise veya muadili bireğitimi tamamlayarak diploma almış olmak ve Yükseköğretim Kurumları Sınavında (YKS) yeterli puan almış olmak gerekmektedir. Programa MF puan türüne ve Yükseköğretim Kurulu tarafından belirlenen esaslara göre öğrenci kabul edilir. Yabancı uyruklu öğrenciler Senato tarafından belirlenen başarı ölçütleri çerçevesinde kabul edilir. Ayrıca, bölüme birinci sınıftan sonra yatay ve dikey geçişle öğrenci kabul edilmektedir.

Dil ve Konuşma Terapisi bölümüne "Yükseköğretim Kurumlarında Ön lisans ve Lisans Düzeyindeki Programlar Arasında Geçiş. Çift Ana dal, Yan Dal ile Kurumlar Arası Kredi Transferi Yapılması Esaslarına İlişkin Yönetmelik" kapsamında dikey, yatay ve üniversite içi geçişler yapılabilmektedir. Bu doğrultuda öğrencilerin başvurusu ile daha önceden alınan dersler hakkında bölüm muafiyet komisyonu tarafından ilgili yasa ve yönetmeliklere uygun olarak değerlendirme yapılmakta, sonrasında Fakülte Kurulu tarafından muafiyet kararı alınmaktadır. Ayrıca, İngilizce muafiyet sınavı ile öğrenciler birinci sınıftaki İngilizce derslerinden muaf olabilmektedirler.

Üniversitemizin öğretim dili Türkçedir. Uluslararası öğrencilerden Türkçe dil seviyesi yeterli düzeyde olmayan öğrenciler zorunlu Türkçe hazırlık programına kaydolurlar. Zorunlu Türkçe hazırlık programı, öğrencilerin diğer üniversitelerden üniversitemize yatay geçişleri ve bölümler arası geçişleri Senato tarafından belirlenen esaslar ve ilgili mevzuatlar çerçevesinde yürütülür.

Kanıtlar

- B.2.3.1. [2025-2026 Eğitim Öğretim Yılı Uluslararası Öğrenci Başvuru Kılavuzu](#)
- B.2.3.2. [Muafiyet ve İntibak İşlemleri Yönergesi](#)
- B.2.3.3. [Yatay Geçiş Uygulama İlkeleri](#)
- B.2.3.4. [Yatay Geçiş Değerlendirme, Muafiyet ve İntibak Komisyonu:](#)
- B.2.3.5. [2025-2026 Eğitim-Öğretim Yılı Ek Madde-1 \(Merkezi Yerleştirme Puanı ile\) Kapsamında Yatay Geçiş Başvuru ve Değerlendirme Takvimi](#)
- B.2.3.6. [2025-2026 Yatay Geçiş Komisyonu Görevlendirmesi](#)
- B.2.3.7. [2025-2026 Yatay Geçiş Başvuru Değerlendirme Sonuçları Duyurusu](#)

B.2.4. Yeterliliklerin sertifikalanması ve diploma

Programda öngörülen tüm dersleri, uygulamaları ve stajları başarı ile tamamlayan ve toplam en az 240 AKTS kredisi almış olan öğrenciler diploma almaya hak kazanır. Mezuniyet başarı derecesi genel ağırlıklı puan ortalaması ile belirlenir.

Genel ağırlıklı puan ortalamasında 4.00 üzerinden en az 2,00 Genel Not Ortalamasına (GNO) sahip olmak gerekmektedir. Tarsus Üniversitesi Ön Lisans ve Lisans Eğitim-Öğretim ve Sınav Yönetmeliği'nin 35'inci maddesindeki şartları sağlayan öğrenciler bölümden mezun olabilmektedir. Üniversitemizde örgün olmayan (açık öğretim, uzaktan öğretim vb.)

kurumlardan alınan dersler için 2547 sayılı Kanununun 5'inci maddesinin birinci fıkrasının (1) bendinde belirlenen derslerin (Türk Dili, Yabancı Dil, Atatürk İlkeleri ve İnkılap Tarihi) yeterlilikleri tanınmakta ve intibakı yapılmaktadır. Uzaktan veya açık öğretim yoluyla alınan derslerin yeterliliğinin daha yüksek oranda tanınması planlanmaktadır

Dil ve Konuşma terapisi bölümünden mezun olabilmek ve bu alanda yeterlik kazanabilmek için; ders planında yer alan derslerden en az 240 AKTS krediyi tamamlayacak kadar ders alıp bu dersleri başarmak ve 4 üzerinden en az 2,00 Genel Not Ortalamasına (GNO) sahip olmak gerekmektedir. Tarsus Üniversitesi Ön Lisans ve Lisans Eğitim-Öğretim ve Sınav Yönetmeliği'nin 35'inci maddesindeki şartları sağlayan öğrenciler programdan mezun olabilmektedir.

Ayrıca Dil ve Konuşma Terapisi Bölümü öğrencilerimiz, 22.05.2014 tarihinde 29007 Resmi Gazete sayısında yayınlanarak yürürlüğe giren sağlık mensupları ile sağlık hizmetlerinde çalışan diğer meslek mensuplarının iş ve görev tanımlarına dair yönetmelik ve Üniversitelerarası Kurul toplantısında görüşülerek, 22/06/2017 tarihinde Yükseköğretim Kurulu Genel Kurulunda görüşülerek 14/07/2017 tarih ve 104.01.01.01-48074 sayılı yazısı ile 2018-2019 eğitim-öğretim yılından itibaren uygulanmak üzere kabul edilen Dil ve Konuşma Terapisi Ulusal ÇEP-2016'ya göre kriterler belirlenmiştir. Bu kriterler aşağıda sıralanmıştır:

1. Öğrencinin DK 300 Klinik Yaz Stajı I'e kayıt yaptırabilmesi için DK 108 Kulak Burun Boğaz Hastalıkları, Baş- Yüz Anomalileri I, DK 203 Dil ve Konuşma Terapisinde Klinik Değerlendirme derslerinde başarılı olma şartı vardır.
2. Öğrencinin DK 400 Klinik Yaz Stajı II 'yi alabilmek için,
 - DK 306 Ses Bozukluklarında Değerlendirme ve Terapi,
 - DK 308 Dudak Damak Yarığı ve Baş Yüz Anomalilerinde Dil ve Konuşma Terapisi
 - DK 310 Çiğneme ve Yutma Bozukluklarında Değerlendirme dersinden başarılı olma şartı vardır.
3. Öğrencinin 4. sınıf bahar dönemlerinde yapılan DK 402 kodlu Dil ve Konuşma Bozukluklarında Klinik Karar Verme dersinin sınavı dil ve konuşma terapisinde yeterlilik sınavı olarak uygulanır. DK 409 kodlu Dil ve Konuşma Bozukluklarında Proje Uygulama derslerine kayıt yaptırabilmesi için DK 307 Bilimsel Etik DK 210 Sağlık Bilimlerinde Araştırma Yöntemleri, DK 403 Biyoistatistik, dersinde başarılı olma ön koşulu vardır.

Öğrencilerimizin, çalışma alanlarına yönelik saha ve kurum stajları yapmak, rapor, seminer, eğitim ve araştırma projeleri hazırlama ve sözlü sunum yapma sorumlulukları bulunmaktadır.

Kant

B.2.4.1. [Dil ve Konuşma Terapisi Bologna Mezuniyet Koşulları](#)

B.2.4.2. [Öğrenci Mezuniyet İşlemleri İş Akış Şeması](#)

B.3. Öğrenme Kaynakları ve Akademik Destek Hizmetleri

B.3.1. Öğrenme ortam ve kaynakları

18 Mayıs 2018 tarih ve 30425 sayılı Resmî Gazete'de yayımlanan ilgili kanun çerçevesinde kurulan Üniversitemiz, hızlı gelişim gösteren genç bir üniversite olmakla birlikte eğitim öğretim faaliyetlerinin sürdürülmesinde gerekli alt yapı ve yeterli kaynaklara sahiptir. Öğretim elemanları 30/58 ofisleri, derslikler, yönetim ve diğer yaşam birimlerinin bir arada bulunduğu kapalı alanı ile uygun donanımına sahip olan Üniversitemizde fiziksel altyapıya ilişkin çalışmalar ise devam etmektedir. Toplam alanı 176.060 m2 olan Üniversitemizin 2020 yılı itibari ile kapalı alanları toplamı 10.571,62 m2 olarak gerçekleşmiştir. Öğrenci başına (lisans) düşen kapalı alanı 12,24 m2, açık alanı 281,00 m2 ve öğrenci başına (lisans) düşen toplam alanı 303,68 m2 olarak hesaplanmıştır. Hesaplanan bu değerler YÖK'ün belirlediği 12 m2 standardının üzerinde olup yerleşke genelinde süren yeni birim kapalı alan çalışmaları ise master plan çerçevesinde sürdürülmektedir. Üniversitemiz öğrencileri, yerleşke içerisinde kendileri için ayrılan yemekhane ve kantin hizmetlerinden faydalanabilmekte, spor alanı olarak kampüs içerisinde bulunan basketbol, açık halı saha futbol ve tenis tesislerini kullanabilmektedirler. Barınma ihtiyaçları ise, Kredi ve Yurtlar Kurumu (KYK) tarafından karşılanmaktadır. Bu kapsamda, Tarsus ilçemizde yükseköğretim öğrencilerinin konaklamasının mümkün olduğu dört adet yurt bulunmaktadır. Bu yurtlardan üçü erkek öğrencilere, biri ise kız öğrencilere tahsis edilmiştir. Sosyal, kültürel ve fiziksel altyapısı hızla gelişen Üniversitemiz öğrenci odaklı etkin öğrenme ortamını hedefleyen politikalar sürdürmektedir. Eğitim-öğretimin etkinliğini arttıracak söz konusu politikalarda sürekli gelişim esas alınmaktadır. Üniversitemiz, öğrenci odaklı etkin öğrenme ortamını destekleyen teknoloji, uzaktan eğitim, sosyal, kültürel ve sportif faaliyetler ile iyileştirme politikaları yürütmektedir. Ayrıca Üniversitemiz tesis, altyapılar ve engelsiz üniversite başlıkları altında da iyileştirme politikalarını takip etmektedir.

Öğrencilerin açık erişimine sunulan Üniversitemiz kütüphanesinde 16.310 kitap vb. basılı materyallerin yanı sıra açık erişim ve abonelik sistemi ile erişilen çeşitli veri tabanları bulunmaktadır. Uzaktan eğitim sürecinde öğrencilerin ilgili veri tabanlarına uzaktan erişimleri Üniversitemiz Bilgi İşlem Daire Başkanlığının web adresinde yer alan "Elektronik Kaynaklara Kampüs Dışı Erişim Talep Formu" ile güvence altına alınmıştır. Kütüphanemizde ön lisans, lisans ve lisansüstü öğrencileri, 102 farklı açık erişim kaynağının yanı sıra Üniversitemiz tarafından abone olunan 52 farklı veri tabanına sınırsız erişebilmektedirler. İlerleyen dönemlerde Kütüphane ve Dokümantasyon Daire Başkanlığı tarafından sunulan hizmetlerin kalitesinin değerlendirilmesine yönelik, halihazırda yürütülen memnuniyet anketleri kapsamına alınması planlanmaktadır. Fakültemizde Erasmus kapsamında 6 farklı üniversite ile ikili anlaşma gerçekleştirilmiştir.

Üniversitemiz bünyesinde oluşumu desteklenen 21 farklı öğrenci topluluğu ile öğrencilerin sosyal ve kültürel faaliyetlerinin desteklenmesi süreci güvence altına alınmıştır. Öğrenci topluluklarının çeşitliğinin artırılması için planlamalar yürütülmektedir. Bunun yanı sıra, ilerleyen dönemlerde üniversitemiz bünyesinde öğrencilere psikolojik rehberlik, sağlık hizmeti vb. destek hizmetlerinin sunulması da planlanmaktadır.

Üniversitemiz tarafından kullanılan öğrenme yönetim sistemi ayrıca hizmet içi eğitim, öğrenme topluluğu oluşturma ve yönetme gibi faaliyetlere de olanak tanımaktadır (Hizmet içi eğitim, webinar afişler ve yazıları). Tüm ders, webinar, seminer, konferans, toplantı vb. etkinlikler Bilgi İşlem Daire Başkanlığı tarafından kayıt altına alınmakta, Üniversite bünyesindeki elektronik arşivlerde muhafaza edilmektedir.

Dil ve konuşma terapisi bölümünde eğitim-öğretim faaliyetlerini sürdürebilmek için uygun nitelik ve nicelikte öğrenme kaynaklarının (sınıf, laboratuvar, öğrenme yönetim sistemi, basılı/e-kaynak ve materyal, insan kaynakları vb.) oluşturulmasına yönelik çalışmalar yapılmıştır. Öğrenciler üniversitenin kütüphane hizmetlerinden yararlanabilmektedir. Ayrıca derslerde öğrenci merkezli öğrenme temelli yenilikçi öğrenme yaklaşımları tercih edilmekte, akustik fonetik ve ses ve konuşma laboratuvarı gibi derslerde kullanılmaktadır. Öğrenciler

TÜBİTAK gibi birimlerin projelerinde yer alması için teşvik edilmektedir.

(3) **B.3.1.1. [Kütüphane ve Dokümantasyon Daire Başkanlığı](#)**

(3) **B.3.1.2. [Dijital Kütüphaneler \(Dünya\)](#)**

(3) **B.3.1.3. [Kütüphane Kullanıcı Otomasyonu](#)**

(3) **B.3.1.4. [Güncel Erasmus İkili Anlaşma Listesi](#)**

(3) **B.3.1.5. [Anlaşmalı Üniversiteler ve Bölümler](#)**

(3) **B.3.1.6. [Öğrenci Oryantasyon El Kitabı](#)**

(3) **B.3.1.7 [Yenilikçi Öğrenme Projesi Bilgilendirme ve Değerlendirme Toplantısı](#)**

(3) **B.3.1.8 [Yenilikçi Öğrenme Raporları Excel Tablosu](#)**

B.3.2. Akademik destek hizmetleri

Üniversitemiz bünyesinde akademik danışmanlık süreci bulunmakta ve Üniversitenin tamamında işletilmektedir. 09.02.2021 tarihli senato kararıyla söz konusu Akademik Danışmanlık Yönergesi kabul edilmiştir. Kurumumuzda Kariyer Mezun Ofisi öğrencilerimize hizmet vermektedir.

Fakültemizde bulunan danışman öğretim üyeleri, öğrenci bilgi sistemi üzerinden takip edilmektedir. Öğrencilerin her türlü ders kayıtları sistem üzerinden yapılmaktadır. Öğrenciler eposta ve mobil uygulamalar üzerinden danışman öğretim üyelerine her zaman ulaşabilmektedir.

Dil ve Konuşma Terapisi Bölümü olarak her sınıfın akademik danışmanı eğitim-öğretim dönemi başında belirlenmektedir. Öğrencilerin akademik gelişim ve kariyer planlamasına yönelik destek hizmetleri tanımlı ilke ve kurallar dahilinde yürütülmektedir.

B.3.2.1. [Bölüm Web Sitesi Şikayet ve Bilgi Formu](#)

B.3.2.2. [Akademik Danışman Atama İş Akışı](#)

B.3.2.3. [Yatay Geçiş Hakkında Öğrenci Bilgilendirme Mailleşme](#)

B.3.2.4. [Akademik Danışmanlık Yönergesi](#)

B.3.2.5. [Psikolojik Danışmanlık ve Rehberlik Hizmeti](#)

B.3.2.6. [Kariyer ve Mezun Ofisi Hizmetleri](#)

B.3.2.7. [Kariyer Planlama Dersi Kapsamında Etkinlik Örneği](#)

B.3.3. Tesis ve altyapılar

Tesis ve altyapılar (yemekhane, yurt, teknoloji donanımlı çalışma alanları; sağlık, ulaşım, bilişim hizmetleri, uzaktan eğitim altyapısı) ihtiyaca uygun nitelik ve niceliktedir, erişilebilirdir

ve öğrencilerin bilgisine/kullanımına sunulmuştur. Tesis ve altyapıların kullanımı irdelenmektedir.

Olgunluk Düzeyi (3): Kurumun yönetim modeli ve organizasyonel yapılanması birim ve alanların genelini kapsayacak şekilde faaliyet göstermektedir.

- (3) B.3.3.1. [Yemekhane Hizmeti](#)
- (3) B.3.3.2. [Kütüphane Hizmeti](#)
- (3) B.3.3.3. [Tarsus Üniversitesi Uzaktan Eğitim Yapısı](#)
- (3) B.3.3.4. [Bilgisayar Laboratuvarı](#)
- (3) B.3.3.5. [Yurt İmkanları](#)
- (3) B.3.3.6. [Aday Öğrenciler Bilgilendirme Sayfası](#)

B.3.4. Dezavantajlı gruplar

Engellilere yönelik çalışmalar, 01.07.2005 tarihli “Özürülüler ve Bazı Kanun ve Kanun Hükmünde Kararnamelerde Değişiklik Yapılması Hakkında Kanun”un 15. maddesi ile 14.08.2010 tarihli ve 27672 sayılı Resmî Gazete’de yayımlanarak yürürlüğe giren “Yükseköğretim Kurumları 32/58 Engelliler Danışma ve Koordinasyon Yönetmeliği” çerçevesinde yürütülmektedir. Özel yaklaşım gerektiren öğrencilere ilişkin düzenlemeler, Üniversitemiz “Ön lisans ve Lisans Eğitim-Öğretim Yönetmeliği” 49. Maddesi “Engelli Öğrenciler” başlığı ve Senato’nun 31.03.2020 Tarihli ve 06- 2020/33 Sayılı Kararının eki olarak yayınlanan Üniversitemiz “Engelli Öğrenciler Danışma ve Koordinasyon Birim Yönergesi” ile güvence altına alınmıştır. 07.04.2022 tarihli Üniversitemizin ön lisans, lisans ve lisansüstü programlarında öğrenim gören engelli öğrencilerimizin öğrenim hayatlarını kolaylaştırabilmek için gerekli akademik ortamın hazırlanması ile eğitim-öğretim süreçlerine tam katılımlarının sağlanması amacıyla ders ve sınav uygulamalarına ilişkin usul ve esasları belirleyen "Engelli Öğrencilere Yönelik Eğitim-Öğretim ve Sınav Uygulamaları Yönergesi" yayımlanmıştır.

Yerleşke içerisinde engelli öğrencilerimize yönelik olarak merdiven rampaları vb. ihtiyaç duyulan düzenlemeler mevcuttur. Yapımı süren yeni birimlerde de engelli öğrencileri gözetken planlamalar yapılmıştır. Üniversitede öğrenim gören engelli öğrencilerin öğrenim süreçlerini kolaylaştırmak, ihtiyaçlarını karşılamak, sorunlarına çözüm önerileri sunmak, akademik, fiziksel, sosyal ve psikolojik yaşamlarını engelsiz öğrenciler düzeyinde sürdürmelerini sağlanması amacıyla tüm akademik danışmanlar destek sunmaktadır. Fakültemizde engelli öğrenci bulunmamaktadır.

Dil ve Konuşma Terapisi Bölümü olarak dezavantajlı gruplara yönelik seminer, sosyal sorumluluk projeleri düzenlenmekte ve bölüm web sayfası, sosyal medya hesaplarından bilgilendirme içerikleri hazırlanmaktadır.

- B.3.4.1. [Kekemelik Farkındalık Günü Sergi Etkinliği](#)
- B.3.4.2. [Dil ve Konuşma Terapisi Instagram hesabı Kekemelik Farkındalık Günü Etkinliği Paylaşımı](#)
- B.3.4.3. [Engelli Öğrenciler Danışma ve Koordinasyon Birim Yönergesi](#)
- B.3.4.4. [Engelli Öğrencilere Yönelik Eğitim-Öğretim ve Sınav Uygulamaları Yönergesi](#)

B.3.5. Sosyal, kültürel, sportif faaliyetler

- B.3.5.1. [2025-2026 Güz Dönemi Rektörlük Kupası Spor Turnuvaları](#)
- B.3.5.2. [Sağlık Bilimleri Fakültesi Belemelik Gezisi](#)
- B.3.5.3. [Öğrenci Toplulukları](#)
- B.3.5.4. [Tarsus Üniversitesi Öğrenci Konseyi Yönergesi](#)

B.4. Öğretim Kadrosu

B4.1. Atama yükseltme ve görevlendirme kriterleri

2025 yılında 1 araştırma görevlisi ve 1 doktor öğretim üyesi göreve başlamıştır.

Kanıtlar

- B.4.1.1. [Dr. Öğr. Üyesi Başvuru İlan Metni](#)
- B.4.1.2. [Araştırma Görevlisi İlan Metni](#)
- B.4.1.3. [Bölüme yeni gelen Dr. Öğr. Üyesi](#)
- B.4.1.4. [Dil ve Konuşma Terapisi Bölüm Kadrosu](#)
- B.4.1.5. [Araştırma Görevlisi Alımında İzlenecek Yol ve Başvuruda İstenen Evraklar](#)
- B.4.1.6. [Akademik İlan İşlemleri Süreçler](#)
- B.4.1.7. [Öğretim Elemanlarının Başvurularına İlişkin Süreçler](#)
- B.4.1.8. [Akademik İlan İşlemleri](#)
- B.4.1.9. [Öğretim Üyeliğine Yükseltme ve Atama Ölçütleri Yönergesi](#)

B4.2. Öğretim yetkinlikleri ve gelişimi

Süreç içerisinde her dönem öncesinde ders görevlendirilmesi yapılarak ders içerikleri ve program müfredatları güncellenmektedir. Ders görevlendirmeleri ilgili bölüm kurulu ve birim yönetim kurulunca karara bağlanmakta ve Rektörlük onayına sunulmaktadır. Öğretim elemanları, derslerdeki yetkinlikleri ve ders sayılarının orantılı dağılımları gözetilerek görevlendirilmektedir. Öğretim elemanları ders görevlendirmelerinde ilgili akademik personelin yetkinlikleri ve ders içeriklerinin uyumu esas alınmaktadır. Bu konudaki görevlendirme usulleri ilgili akademik birimler tarafından yürütülmektedir. Üniversitemizde öğretim elemanlarının ders görevlendirmelerinde lisans eğitimi, yüksek lisans eğitimi, doktora eğitimi, üniversite dışı deneyimi, dersi daha önce vermiş olma durumu, aldığı eğitimler, verdiği eğitimler, katıldığı bilimsel toplantılar, yayınlanan makale ve bildiriye ilişkin kriterler dikkate alınmaktadır. Üniversitemiz bünyesinde dışarıdan ders vermek üzere öğretim elemanı seçimi ve davet edilmesi usulleri 2547 sayılı Yükseköğretim Kanunu'nun 31. maddesine göre yapılmaktadır. Söz konusu derse ilişkin Üniversitemiz içindeki diğer programlardan öğretim elemanı ihtiyacını karşılanamaması durumunda Üniversite dışından insan kaynaklarına başvurulabilmektedir. Söz konusu başvuru sürecinde iki farklı yol izlenebilmektedir: Birincisi, ders verme talebiyle doğrudan programa yapılan başvurular öncelikle programın kendi iç karar mekanizmalarında değerlendirilerek onaylandıktan sonra onay için Rektörlük makamına gönderilmektedir. İkinci yol ise öğretim elemanı ihtiyacı duyulan dersle ilgili olarak Rektörlük kanalıyla kamu kurum ve kuruluşları, işletmeler veya meslek örgütlerinden talepte bulunulmaktadır. Her iki durumda da ders saati karşılığı sözleşme yapılmaktadır. Her eğitim-öğretim yarıyılı başında ilgili ABD/Bölüm/Program; ders görevlendirme düzenlemesi yapar,

Bölüm Kurul Kararını alır ve Enstitü/Fakülte/Meslek Yüksekokulu yönetimine sunar. Enstitü/Fakülte/Meslek Yüksekokulu ders görevlendirmelerini inceler, Yönetim Kurulu Kararı olarak Öğrenci İşleri Daire Başkanlığına bildirir, Öğrenci İşleri Daire Başkanlığı akademik birimlerden gelen Ders Görevlendirmelerine ilişkin Yönetim Kurul Kararlarını Rektörlük olurlarına sunar ve "Olur" alınan ders görevlendirmelerine göre birimler, ilgili görevlendirmeleri ve ödemelerini (Ek Ders vb.) gerçekleştirir.

Üniversitemizde öğretim elemanlarının yetkinliğinin artırılmasına yönelik proje, seminer, konferans, webinar ve diğer etkinlikler desteklenmektedir. Ayrıca sosyal, fen, sağlık ve eğitim bilimleri alanlarında araştırma yöntemlerinin çevrimiçi eğitimler aracılığı ile sunulduğu "Araştırma Yöntemleri Eğitim ve Uygulama Merkezi (AYEUM)" eğitimlerine Üniversitemiz tarafından erişim sağlanmış olup, tüm akademik personelin kullanımına sunulmuştur. Bu yolla, akademik personelin mesleki ve teknik yetkinliğinin artırılmasına katkı sunulmaktadır. Akademik personelin eğitim öğretim yetkinliklerinin artırılması amacıyla ilerleyen dönemlerde eğitimcilerin Eğitimi Programı'nın ve Akademik Gelişim Programı'nın başlatılması planlanmaktadır.

Olgunluk Düzeyi (3): Kurumun genelinde öğretim elemanlarının öğretim yetkinliğini geliştirmek üzere uygulamalar vardır.

Kanıtlar

B.4.2.1. [Dil ve Konuşma Terapisi Bölümü Tüm Geliştirici Etkinlikler](#)

B4.3. Eğitim faaliyetlerine yönelik teşvik ve ödüllendirme

Öğretim elemanlarının araştırma geliştirme faaliyetlerine ilişkin çalışmaları 2020-2024 Stratejik Planına uyumlu bir şekilde Strateji Geliştirme Daire Başkanlığınca periyodik olarak toplanmaktadır. Stratejik planında tanımlanmış olan performans göstergeleri Strateji Geliştirme Daire Başkanlığı tarafından yıl içerisinde üçer aylık dönemler halinde izlemekte ve birimlerden gelen veriler ilgili araştırma alanlarına göre değerlendirilmektedir. Öğretim elemanlarının çalışmaları değerlendirmeler kapsamında performans takip sisteminde işlenmekte ve toplanan bilgiler İdare Faaliyet Raporunda yayımlanmaktadır. Böylece stratejik planda belirtilen performans göstergeleri değerlendirilerek hedeflere ne oranda ulaşıldığı kontrol edilmektedir.

Olgunluk Düzeyi (3): Kurumun genelinde öğretim elemanlarının araştırma geliştirme performansını izlemek ve değerlendirmek üzere oluşturulan mekanizmalar kullanılmaktadır.

(3) B.4.3.1. [Tarsus Üniversitesi Akademik Teşvik Ödeneği](#)

(3) B.4.3.2. [Tarsus Üniversitesi Performans Programı 2025](#)

(3) B.4.3.3. [Doktor Öğretim Üyesi Görev Süresi Uzatımı](#)

(3) B.4.3.3. [2025-2029 Stratejik Amaç, Hedef ve Performans Göstergeleri Başlangıç ve Hedef Değerleri Formu](#)

(4) B.4.3.4. [Tebrik- Arş. Gör. Müzeyyen Karaman Özcan \(TÜBİTAK 1002-A Proje Desteği\)](#)

C. ARAŞTIRMA VE GELİŞTİRME

C.1. Araştırma Süreçlerinin Yönetimi ve Araştırma Kaynakları

C.1.1. Araştırma süreçlerinin yönetimi

Dil ve Konuşma Terapisi Bölümü'nde araştırma süreçlerinin yönetimi, üniversite tarafından tanımlanmış bilimsel araştırma ve proje yönetim yapıları ile uyumlu biçimde yürütülmekte; bölümün akademik öncelikleri doğrultusunda planlanmakta, izlenmekte ve geliştirilmektedir. Bölüm öğretim elemanları tarafından yürütülen ya da katkı sunulan bilimsel araştırma projeleri, ilgili ulusal ve uluslararası fon mekanizmaları çerçevesinde yürütülmekte ve bölüm tarafından düzenli olarak izlenmektedir.

Bölüm akademik kadrosu; TÜBİTAK, BAP ve diğer ulusal fon programlarına başvurular yaparak aktif biçimde araştırma üretmektedir [1_OD3]. Bu kapsamda bir araştırma görevlisi, Tarsus Üniversitesi dışında olan bir yükseköğretim kurumundan desteklenen, TÜBİTAK 1002-A projesini yürütücü olarak sürdürmekte (OD3); ayrıca, Tarsus Üniversitesi dışındaki bir yükseköğretim kurumunda yürütülen bir BAP projesinde araştırmacı olarak yer almaktadır. Bölüm öğretim görevlisi tarafından Tarsus Üniversitesi bünyesinde iki adet TÜBİTAK 2209-A öğrenci projesine danışmanlık yapılmaktadır [2_OD3].

Söz konusu çalışmalar bölüm akademik kapasitesinin, araştırma yetkinliğinin ve ulusal araştırma ağlarına entegrasyonunun bir göstergesi olarak değerlendirilmekte; elde edilen bilimsel çıktılar bölümün araştırma profilini güçlendirmekte ve eğitim-öğretim süreçlerine yansıtılmaktadır.

Bölümde yürütülen ve katkı sunulan araştırma faaliyetleri, dönemsel akademik kurul toplantılarında paylaşılmakta; devam eden projeler, yayın çıktıları ve yeni başvuru planları izlenmekte ve bölüm içi iş birlikleri teşvik edilmektedir [3_OD3]. Bu süreç, araştırma faaliyetlerinin şeffaf biçimde yönetilmesini, izlenmesini ve sürekli iyileştirilmesini desteklemektedir.

Bu çerçevede bölümde araştırma süreçlerinin yönetimi; tanımlı, izlenen ve üniversitenin kurumsal yapılarıyla uyumlu biçimde yürütülen yerleşik bir uygulama niteliği taşımaktadır.

Olgunluk Düzeyi (3): Kurumun genelinde araştırma süreçlerin yönetimi ve organizasyonel yapısı kurumsal tercihler yönünde uygulanmaktadır.

Kanıtlar

[\(3\) C.1.1.1.Dil ve Konuşma Terapisi Bölümü 2025 yılı Projeleri](#)

[\(3\) C.1.1.2.Dil ve Konuşma Terapisi Bölümü 2209-A Destek Kazanan Projeler](#)

[\(3\) C.1.1.3.Dil ve Konuşma Terapisi Bölümü Öğretim Elemanına Proje Tebrik Metni](#)

(3) C.1.1.4.Dil ve Konuşma Terapisi Bölümü Akademik Kurul Toplantı Tutanakları

C.1.2. İç ve dış kaynaklar

Dil ve Konuşma Terapisi Bölümü'nde araştırma faaliyetleri için kullanılan mali ve yapısal kaynaklar, üniversite tarafından sağlanan iç kaynaklar ve ulusal/uluslararası fon mekanizmaları aracılığıyla sağlanan dış kaynaklar yoluyla temin edilmektedir. Bölüm akademik personeli, araştırma projeleri için Tarsus Üniversitesi Bilimsel Araştırma Projeleri (BAP) kaynakları ve TÜBİTAK, TÜSEB gibi kamu destekli dış fon kaynaklarına yönelmektedir.

Dış kaynaklara yönelim kapsamında bölüm akademik kadrosu; TÜBİTAK 1002-A, 2209-A, 4008 programları gibi ulusal destek mekanizmalarına aktif biçimde başvurmakta ve bu fonlardan yararlanmaktadır [\(OD3\)](#). Bu kapsamda bölüm personeli yürütücü, danışman veya araştırmacı olarak hem Tarsus Üniversitesi bünyesinde hem de farklı kurumlar bünyesinde yürütülen projelerde yer almakta; bu durum bölümün araştırma kapasitesinin ulusal düzeyde tanındığını ve dış kaynaklara erişim becerisinin gelişmiş olduğunu göstermektedir.

Bölüm, dış kaynaklara erişim süreçlerinde Proje Ofisi tarafından sağlanan bilgilendirme, eğitim ve danışmanlık faaliyetlerinden yararlanmakta [\[1 OD3\]](#), [\[2 OD3\]](#); proje çağruları, başvuru takvimleri ve destek programları bölüm içinde duyurularak başvuru farkındalığı artırılmaktadır. Ayrıca sanayi, kamu kurumları ve diğer üniversitelerle iş birliği yapılabilecek alanlar bölüm kurullarında değerlendirilmekte ve stratejik ortaklıklar teşvik edilmektedir.

Bu çerçevede bölüm, araştırma ve geliştirme kaynaklarını üniversitenin araştırma stratejileri ile uyumlu biçimde, dengeli ve sürdürülebilir şekilde kullanmakta; iç ve dış kaynakları tamamlayıcı biçimde değerlendirerek araştırma faaliyetlerinin sürekliliğini güvence altına almaktadır.

Kanıtlar

[\(3\) C.1.2.1.Dil ve Konuşma Terapisi Bölümü Öğretim Elemanına Proje Tebrik Metni](#)

[\(3\) C.1.2.2.Proje Ofisi Tarafından Sağlanan Proje Destekleri Bilgilendirme Duyuru Maili](#)

[\(3\) C.1.2.3. Proje Ofisi Tarafından Sağlanan Proje Çağrısı Duyuru Maili](#)

C.1.3. Doktora programları ve doktora sonrası imkanlar

Dil ve Konuşma Terapisi Bölümü'nde lisansüstü eğitim faaliyetleri, Tarsus Üniversitesi Lisansüstü Eğitim Enstitüsü tarafından belirlenen mevzuat ve ölçütler çerçevesinde yürütülmektedir. Bölüm bünyesinde Yüksek Lisans Programı kapsamında öğrenci kabul edilmektedir. Doktora programı bulunmamakla birlikte, programın açılmasına yönelik akademik kadro, altyapı ve başvuru koşullarının oluşturulmasına yönelik planlama çalışmaları sürdürülmektedir [\(OD2\)](#), [\(OD2\)](#).

[\(2\) C.1.3.1. DKT Lisansüstü eğitim](#)

[\(2\) C.1.3.2. DKT akademik kadro güçlendirmeye ilişkin öğretim üyesi ilanı](#)

C.2. Araştırma Yetkinliği İş Birlikleri ve Destekler

C.2.1. Araştırma yetkinlikleri ve gelişimi

Dil ve Konuşma Terapisi Bölümü'nde öğretim elemanlarının araştırma yetkinliklerinin geliştirilmesi, üniversite tarafından sunulan kurumsal destek mekanizmaları ile uyumlu biçimde ve bölümün akademik ihtiyaçları doğrultusunda yürütülmektedir. Bölüm öğretim elemanları; Araştırma Yöntemleri Eğitim ve Uygulama Merkezi (AYEUM) tarafından sunulan çevrimiçi eğitimler, üniversite genelinde düzenlenen seminerler ve webinarlar ile araştırma yöntemleri, proje yazımı ve yayın süreçleri konularında desteklenmektedir ([OD3](#)).

Bölüm, öğretim elemanlarının ulusal ve uluslararası araştırma fonlarına erişimini teşvik etmekte; TÜBİTAK, BAP ve diğer destek programlarına başvuru süreçlerinde Proje Ofisi tarafından sunulan danışmanlık hizmetlerinden yararlanmalarını desteklemektedir. Bu kapsamda bölüm akademik kadrosu yürütücü, danışman veya araştırmacı olarak çeşitli ulusal projelerde yer almakta ve bu süreçler bölüm içinde paylaşılmaktadır.

Araştırma kültürünün geliştirilmesi amacıyla bölüm bünyesinde bilimsel toplantılar, davetli konuşmacı etkinlikleri ve öğrenci–akademisyen etkileşimini artıran faaliyetler düzenlenmekte; öğretim elemanlarının kongre, çalıştay ve panellere katılımı teşvik edilmektedir. Bu etkinlikler aracılığıyla güncel bilimsel gelişmelerin bölüme aktarılması ve araştırma yetkinliğinin sürekliliğinin sağlanması hedeflenmektedir ([OD3](#)), ([OD3](#)), [[1 OD3](#)].

Bölüm öğretim elemanlarımız TÜBİTAK BİDEB 2237–Bilimsel Eğitim Etkinlikleri kapsamında düzenlenen çeşitli etkinliklere katılım sağlayarak araştırma beceri ve yetkinliklerini artırma faaliyetlerinde bulunmuşlardır [[2 OD3](#)].

Bölüm ayrıca farklı üniversiteler ve disiplinlerle iş birliklerini desteklemekte; ortak projeler, ortak yayınlar ve bilimsel etkinlikler yoluyla öğretim elemanlarının araştırma ağlarının genişlemesine katkı sağlamaktadır. Bu iş birlikleri, bölümün araştırma kapasitesinin artırılmasına ve bilimsel üretkenliğinin güçlendirilmesine hizmet etmektedir ([OD3](#)).

Bu çerçevede bölümde öğretim elemanlarının araştırma yetkinliğinin geliştirilmesine yönelik faaliyetler düzenli olarak yürütülmekte; üniversitenin sunduğu kurumsal olanaklar bölüm düzeyinde etkin biçimde kullanılmaktadır.

Kanıtlar

[\(3\) C.2.1.1.Dil ve Konuşma Terapisi Bölümü Web Sitesi Duyurular](#)

[\(3\) C.2.1.2.Dil ve Konuşma Terapisi Bölümü Web Sitesi Etkinlikler](#)

[\(3\) C.2.1.3.Bölüm Yüzyüze ve Çevrimiçi Etkinlikleri](#)

[\(3\) C.2.1.4.Araştırma Yöntemleri Eğitim ve Uygulama Merkezi](#)

[\(3\) C.2.1.5.Dil ve Konuşma Terapisi Bölümü Öğretim Elemanı Dağılımı](#)

[\(3\) C.2.1.6.Kurumlar Arası İşbirlikleri \(Dış Paydaş Etkinlik\)](#)

[\(3\) C.2.1.7 Dil ve Konuşma Terapisi Instagram hesabı](#)

C.2.1. Ulusal ve uluslararası ortak programlar ve ortak araştırma birimleri

Dil ve Konuşma Terapisi Bölümü, öğretim elemanlarının ve öğrencilerin ulusal ve uluslararası akademik ağlara katılımını teşvik etmekte ve bu yolla araştırma ve eğitim kapasitesini

geliştirmeyi amaçlamaktadır. Bu kapsamda bölüm, üniversite tarafından yürütülen Erasmus+ değişim programları, kurumlar arası protokoller ve akademik iş birlikleri aracılığıyla uluslararası hareketlilik ve ortak faaliyetlere katılım sağlamaktadır. Bölümün hâlihazırda bir adet aktif Erasmus+ ikili anlaşması bulunmakta olup, bu anlaşmaların sayısının artırılmasına yönelik girişimler sürdürülmektedir [\(OD3\)](#).

Bölümde Erasmus süreçlerinin etkin yürütülmesi amacıyla bir Bölüm Erasmus Temsilciliği oluşturulmuştur. Bu temsilcilik aracılığıyla ikili anlaşmaların geliştirilmesi, hareketlilik fırsatlarının duyurulması ve başvuru süreçlerinde öğrenci ve personele danışmanlık sağlanmaktadır [\(OD3\)](#).

Bölüm bünyesinde bir araştırma görevlisi Erasmus+ Personel Hareketliliği Programı kapsamında İspanya'da bir yükseköğretim kurumunda akademik hareketlilik gerçekleştirmiştir [\(OD3\)](#). Ayrıca bölüm öğrencilerimizden biri Erasmus+ ikili anlaşma kapsamında Bulgaristan'da 2025-2026 Eğitim-Öğretim Yılı Güz Dönemi boyunca yurt dışında eğitim almıştır [\[1_OD3\]](#). Bu hareketlilikler aracılığıyla bölüm, uluslararası iyi uygulamaların izlenmesini, akademik deneyim paylaşımını ve bölümün eğitim-araştırma kapasitesinin geliştirilmesini hedeflemektedir.

Ulusal düzeyde bölüm, diğer üniversiteler, sağlık kurumları ve ilgili paydaşlarla akademik ve uygulamaya yönelik iş birliklerini sürdürmekte; ortak etkinlikler, bilimsel toplantılar ve proje temelli çalışmalar yoluyla bu ilişkileri güçlendirmektedir. Bu iş birlikleri, bölümün araştırma faaliyetlerinin niteliğini artırmak ve disiplinler arası etkileşimi desteklemek amacıyla değerlendirilmektedir.

Bu iş birlikleri ve hareketlilik faaliyetlerine paralel olarak bölüm bünyesinde oluşturulan Bölüm Akademik Teşvik Komisyonu aracılığıyla öğretim elemanlarının ulusal ve uluslararası bilimsel etkinliklere katılımı teşvik edilmekte; akademik teşvik başvurularının hazırlanması, ön değerlendirilmesi ve yönlendirilmesi süreçleri bölüm düzeyinde desteklenmektedir. Bu yapı, öğretim elemanlarının bilimsel üretkenliğini artırmayı ve bölümün akademik görünürlüğünü güçlendirmeyi amaçlamaktadır [\(OD3\)](#).

Bu çerçevede bölüm, üniversitenin sunduğu ulusal ve uluslararası iş birliği mekanizmalarından aktif biçimde yararlanmakta ve ortak programlar ile hareketlilik faaliyetlerini araştırma ve eğitim süreçlerine entegre etmektedir.

Kanıtlar

- (3) [C.2.2.1. Erasmus ikili anlaşmalar](#)
- (3) [C.2.2.2. Erasmus Bölüm Temsilciliği](#)
- (3) [C.2.2.3. Erasmus personel hareketliliği](#)

- (3) [C.2.2.4.Erasmus öğrenci hareketliliği](#)
- (3) [C.2.2.5.Bölüm Akademik Teşvik Komisyonu](#)

C.3.1. Araştırma performansının izlenmesi ve değerlendirilmesi

Üniversitenin daha iyi noktalara taşınabilmesi için önde gelen üniversiteler incelenir, bu üniversitelerin güçlü yönleri uygulanmaya çalışılır ve bu kapsamda sürekli iyileştirme esas alınır. Ayrıca Yönetim tarafından sürekli takibi gerçekleştirilen dış kaynaklı değerlendirmeler de mevcuttur. YÖK İzleme ve Değerlendirme Kriterleri kapsamında yer alan SCI, SCI-Expanded, SSCI ve AHCI endeksli dergilerde yayımlanmış öğretim elemanı başına düşen yayın sayısı ve sırası ile ulusal hakemli dergilerde yayımlanmış öğretim elemanı başına düşen yayın sayısı ve sırası bu değerlendirmeler arasındadır. Üniversite yönetimi bu değerlendirmelerin yanı sıra TÜBİTAK destekli proje sayılarını, ikili iş birliği yayın sayısını, %10'luk dergilerdeki yayın sayısını takip etmekte, değerlendirmekte ve iyileştirilmesi için önlemler alınmaktadır. 2025 yılı için SCI, SCI-Expanded, SSCI ve AHCI endeksli dergilerde yayımlanmış öğretim elemanı başına düşen yayın sayısı 4 olarak hesaplanmıştır.

Olgunluk Düzeyi (3):

Kurumun genelinde araştırma performansını izlenmek ve değerlendirmek üzere oluşturulan mekanizmalar kullanılmaktadır.

Kanıtlar

- (3)C.3.1.1.birim_faaliyet_raporu_2025
- (3)C.3.1.2.akademik_performans_2025
- (3) [C.3.1.3. 2025 Performans Programı](#)
- (3)[C.3.1.4. 2025-2029 Stratejik Plan](#)
- (3) [C.3.1.5. Üniversite Başarı Sıralaması 2025](#)
- (3) [C.3.1.6. YÖK Üniversite İzleme ve Değerlendirme Genel Raporu 2025](#)

C.3.2. Öğretim elemanı/araştırmacı performansının değerlendirilmesi

Öğretim elemanlarının araştırma geliştirme faaliyetlerine ilişkin çalışmaları 2025-2029 Stratejik Planına uyumlu bir şekilde Strateji Geliştirme Daire Başkanlığınca periyodik olarak toplanmaktadır. Stratejik planında tanımlanmış olan performans göstergeleri Strateji Geliştirme Daire Başkanlığı tarafından yıl içerisinde üçer aylık dönemler halinde izlemekte ve birimlerden gelen veriler ilgili araştırma alanlarına göre değerlendirilmektedir. Öğretim elemanlarının çalışmaları değerlendirmeler kapsamında performans takip sisteminde işlenmekte ve toplanan bilgiler İdare Faaliyet Raporunda yayımlanmaktadır. Böylece stratejik planda belirtilen performans göstergeleri değerlendirilerek hedeflere ne oranda ulaşıldığı kontrol edilmektedir.

Olgunluk Düzeyi (3): Kurumun genelinde öğretim elemanlarının araştırma geliştirme performansını izlemek ve değerlendirmek üzere oluşturulan mekanizmalar kullanılmaktadır.

Kanıtlar

- (3) C.3.2.1.Tarsus Üniversitesi Birim Faaliyet Raporu 2025
- (3) [C.3.2.2. 2025 Performans Programı](#)

D. TOPLUMSAL KATKI

D.1. Toplumsal Katkı Süreçlerinin Yönetimi ve Toplumsal Katkı

Kaynakları

Kurum, toplumsal katkı faaliyetlerini stratejik amaçları ve hedefleri doğrultusunda yönetmelidir. Bu faaliyetler için uygun fiziki altyapı ve mali kaynaklar oluşturmalı ve bunların etkin şekilde kullanımını sağlamalıdır.

D.1.1. Toplumsal katkı süreçlerinin yönetimi

Bölümümüz, toplumsal katkı faaliyetlerini üniversitenin stratejik amaçları ve hedefleri doğrultusunda, paydaşlarla iş birliği içinde planlamakta ve yürütmektedir. Bu kapsamda özellikle erken çocukluk dönemi, dil ve konuşma bozuklukları farkındalığı ve özel gereksinimli bireyler ile ailelerine yönelik faaliyetler öncelikli toplumsal katkı alanları olarak belirlenmiştir. Faaliyetler, öğretim elemanlarının akademik uzmanlık alanları doğrultusunda, yüz yüze ve çevrim içi yöntemler kullanılarak yerel ve ulusal düzeyde gerçekleştirilmektedir.

2025 yılı içerisinde bölümümüz tarafından yürütülen toplumsal katkı faaliyetleri kapsamında, Tarsus 75. Yıl Anaokulu ile bölümümüz arasında “Erken Dil Desteği” projesine yönelik iş birliği gerçekleştirilmiştir. Proje kapsamında 5–6 yaş okul öncesi çocukların dil becerileri değerlendirilmiş, değerlendirme sonuçları doğrultusunda aileler bilgilendirilmiş ve ailelere yönelik erken dil gelişimi konulu seminer düzenlenmiştir. Bu faaliyet ile erken dönemde dil gelişiminin desteklenmesi ve aile farkındalığının artırılması hedeflenmiştir.

Ayrıca, okul öncesi eğitimcilerin mesleki gelişimlerine katkı sağlamak amacıyla öğretmenlere yönelik “Erken Çocukluk Döneminde Görülen Dil ve Konuşma Bozuklukları” konulu eğitim düzenlenmiştir. Bu eğitim ile öğretmenlerin erken belirtileri tanıma ve uygun yönlendirme süreçlerine katkı sunulması amaçlanmıştır.

Toplumsal katkı kapsamında, YKS’ye hazırlanan öğrencilere yönelik meslek tanıtım semineri düzenlenmiş; bu seminerde Dil ve Konuşma Terapisi mesleğinin çalışma alanları, eğitim süreci ve istihdam olanakları hakkında bilgilendirme yapılmıştır. Bu etkinlik aracılığıyla

meslek seçimi sürecindeki öğrencilere rehberlik edilmesi ve toplumsal farkındalık oluşturulması hedeflenmiştir.

Bölümümüz tarafından “2. Dil ve Konuşma Terapisi Dönem Sonu Oyun ve Etkinlik Sergisi” düzenlenmiş; sergiye Tarsus 75. Yıl Anaokulu öğrencileri katılarak geliştirilen oyun ve etkinlikleri deneyimleme fırsatı bulmuştur. Bu etkinlik ile üniversite–okul iş birliğinin güçlendirilmesi ve çocukların gelişimsel becerilerini desteklemeye yönelik uygulamaların paylaşılması sağlanmıştır.

Toplumun farklı kesimlerine yönelik farkındalık çalışmalarına devam edilerek, Kekemeler Derneği üyelerine yönelik çevrim içi “Kekemelik ve Evlilik: Deneyimden Bilgiye” başlıklı webinar düzenlenmiştir. Bunun yanı sıra, 22 Ekim Dünya Kekemelik Farkındalık Günü kapsamında üniversite kampüsünde yüz yüze sergi gerçekleştirilmiş, kekemelik konusunda toplumsal farkındalık artırılmaya çalışılmıştır.

Ayrıca, Yutma Bozukluğu Farkındalık Günü kapsamında üniversite kampüsünde yüz yüze etkinlik düzenlenmiş; yutma bozuklukları hakkında bilgilendirme yapılarak öğrenciler ve toplumun farklı kesimlerinin bilinçlendirilmesi hedeflenmiştir.

Bölümümüzde toplumsal katkı süreçleri planlı ve sürdürülebilir bir şekilde yürütülmekte, paydaşlarla iş birlikleri geliştirilmekte ve önümüzdeki dönemlerde bu faaliyetlerin çeşitlendirilmesine yönelik çalışmalar devam etmektedir.

Olgunluk Düzeyi (3):

Kurumun genelinde toplumsal katkı süreçlerinin yönetimi ve organizasyonel yapısı, kurumsal tercihler doğrultusunda sistematik olarak uygulanmaktadır.

Kanıtlar

- (3) [D.1.1.1. Tarsus 75. Yıl Anaokulu ile Gerçekleştirilen Erken Dil Desteği Projesi](#)
- (3) [D.1.1.2. Erken Çocukluk Döneminde Görülen Dil ve Konuşma Bozuklukları Eğitimi](#)
- (3) [D.1.1.3. YKS’ye Yönelik Meslek Tanıtım Semineri](#)
- (3) [D.1.1.4. 2. Dil ve Konuşma Terapisi Dönem Sonu Oyun ve Etkinlik Sergisi](#)
- (3) [D.1.1.5. Kekemelik ve Evlilik: Deneyimden Bilgiye Webinarı](#)
- (3) [D.1.1.6. 22 Ekim Dünya Kekemelik Farkındalık Günü Sergisi](#)
- (3) [D.1.1.7. Yutma Bozukluğu Farkındalık Günü Etkinliği](#)
- (3) [D.1.1.3. 2025-2029 Stratejik Planı](#)

D.1.2. Kaynaklar

Bölümümüzde yürütülen toplumsal katkı faaliyetleri, Üniversitemizin stratejik planında yer alan toplumsal katkıya yönelik amaç ve hedefler doğrultusunda, mevcut kurumsal kaynaklar kullanılarak gerçekleştirilmektedir. Toplumsal katkı süreçlerinde bölümün temel kaynağını, alanında yetkin öğretim elemanları ile lisans öğrencileri oluşturmaktadır.

Bölüm öğretim elemanları, sahip oldukları akademik bilgi ve uygulama deneyimlerini topluma aktarmaya yönelik olarak; eğitim, seminer, sergi, farkındalık etkinlikleri ve paydaş iş birlikleri kapsamında aktif rol almaktadır. Bu süreçlerde bölüm lisans öğrencileri de ders içerikleri

ve uygulama temelli etkinlikler aracılığıyla toplumsal katkı faaliyetlerine dahil edilmekte, öğrencilerin erken dönemde toplumsal sorumluluk bilinci kazanmaları desteklenmektedir.

Toplumsal katkı faaliyetlerinin yürütülmesinde, Üniversitemiz bünyesinde yer alan Sürekli Eğitim Merkezi, Bilimsel Araştırma Projeleri Koordinatörlüğü ve Proje Ofisi gibi kurumsal birimlerin sunduğu olanaklardan yararlanılmaktadır. Bu birimler aracılığıyla yürütülen faaliyetler, bölümün eğitim, araştırma ve toplumsal katkı misyonunu destekleyici nitelik taşımaktadır.

Bölüm tarafından gerçekleştirilen etkinliklerde üniversitenin fiziki altyapısı (derslikler, sergi alanları, konferans salonları) ile çevrim içi platformlar etkin şekilde kullanılmaktadır. Yüz yüze ve çevrim içi yöntemlerin birlikte kullanılması, toplumsal katkı faaliyetlerinin erişilebilirliğini artırmakta ve daha geniş paydaş gruplarına ulaşılmasını sağlamaktadır.

Bölümümüzde toplumsal katkı faaliyetlerine özgü ayrı bir bütçe bulunmamakla birlikte, gerçekleştirilen faaliyetler fakülte olanakları, üniversitenin mevcut altyapısı ve gerektiğinde Bilimsel Araştırma Projeleri (BAP) ile ulusal destek mekanizmaları kapsamında yürütülmektedir. Ayrıca bölüm tarafından planlanan sosyal sorumluluk temelli faaliyetlerin sürdürülebilirliğinin sağlanmasına yönelik olarak fakülte düzeyinde destek mekanizmaları kullanılmaktadır.

Sonuç olarak, bölümümüzde toplumsal katkı faaliyetleri; insan kaynağı, kurumsal altyapı, öğrenci katılımı ve paydaş iş birlikleri temelinde yürütülmekte, mevcut kaynakların etkin ve dengeli kullanımı gözetilmektedir. Önümüzdeki dönemlerde toplumsal katkıya ayrılan kaynakların çeşitlendirilmesi ve faaliyetlerin sürdürülebilirliğinin artırılmasına yönelik planlamalar devam etmektedir.

Olgunluk Düzeyi (3):

Bölüm, toplumsal katkı kaynaklarını üniversitenin toplumsal katkı stratejisi ile uyumlu şekilde, mevcut kurumsal olanakları ve insan kaynağını gözeterek yönetmektedir.

Kanıtlar

(3) [D.1.2.1. 2025–2029 Stratejik Planı](#)

D.2. Toplumsal Katkı Performansı

Kurum, toplumsal katkı stratejisi ve hedefleri doğrultusunda yürüttüğü faaliyetleri periyodik olarak izlemeli ve sürekli iyileştirmelidir.

D.2.1. Toplumsal katkı performansının izlenmesi ve değerlendirilmesi

Üniversitemiz 2025-2029 Stratejik Planında toplumsal katkı amaç ve hedefler aşağıda yer aldığı üzere tanımlanmıştır. Bölümümüz toplumsal katkı performansını, Tarsus Üniversitesi 2025-2029 Stratejik Planı'nda belirlenen amaç ve hedefler doğrultusunda izlemekte ve değerlendirmektedir. Stratejik planda özellikle “sosyal, kültürel ve sportif faaliyetlerin artırılması” ve “sosyal sorumluluk kültürünün geliştirilmesi” hedeflerine vurgu yapılmaktadır; bölümümüzün toplumsal katkı faaliyetleri bu hedeflerle uyumlu şekilde planlanmakta ve yürütülmektedir.

| <i>Stratejik Amaçlar</i> | <i>Hedefler</i> |
|--|--|
| <i>A3. Kurumsal kapasiteyi ve işleyişi geliştirmek</i> | <i>H3.2 Öğrencilere yönelik sosyal, kültürel ve sportif faaliyetleri artırmak</i> |
| <i>A4. Sürdürülebilir kalkınma amaçlarına yönelik faaliyetleri geliştirmek</i> | <i>H4.1 Sosyal sorumluluk, kültür ve çevre bilincine yönelik faaliyetleri artırmak</i> |
| <i>A2. Özgün değer katan bilimsel araştırmaların niteliğini ve niceliğini artırmak</i> | <i>H2.5 Üretilen bilgi ve teknolojinin ekonomik ve toplumsal katkısını artırmak</i> |
| <i>A1. Eğitim-öğretimin kalitesini artırmak ve sürdürülebilirliğini sağlamak</i> | <i>H1.5 Öğrencilerin bilgi, beceri ve yetkinliğini artırmak</i> |

Bölümün toplumsal katkı performansı; düzenlenen eğitimler, seminerler, farkındalık programları, sergiler, çevrim içi etkinlikler ve sosyal/sportif faaliyetler kapsamında izlenmektedir. İzleme sürecinde; etkinlik sayısı, hedef kitlelere erişim, faaliyet çeşitliliği ve sürdürülebilirlik gibi göstergeler dikkate alınmaktadır. Bu göstergeler aynı zamanda stratejik planda yer alan performans göstergeleri ile de ilişkilendirilmektedir.

Örneğin, bölümün yürüttüğü sosyal sorumluluk temelli etkinlikler “Sosyal sorumluluk faaliyeti sayısı” gibi performans göstergeleri kapsamında değerlendirilirken, üniversitede düzenlenen sportif kupa oyunları ve benzeri sosyal/sportif etkinlikler de “öğrencilere yönelik sosyal, kültürel ve sportif faaliyetlerin artırılması” hedefine doğrudan katkı sağlamaktadır.

Bölümümüzde izleme ve değerlendirme süreci, gerçekleştirilen faaliyetlerin paydaş geri bildirimleri, iş birliklerinin sürekliliği ve faaliyetlerin bir sonraki dönemde iyileştirilmesine yönelik planlamalar gibi unsurları da kapsamaktadır. Bu sayede bölüm, üniversite stratejik hedefleri ile uyumlu olarak toplumsal katkı performansını sistematik biçimde takip etmektedir.

Olgunluk Düzeyi (3): Bölüm, toplumsal katkı performansının izlenmesi ve değerlendirilmesi için stratejik plan hedefleriyle uyumlu göstergeleri kullanmakta ve mevcut mekanizmaları etkin şekilde işletmektedir.

Kanıtlar

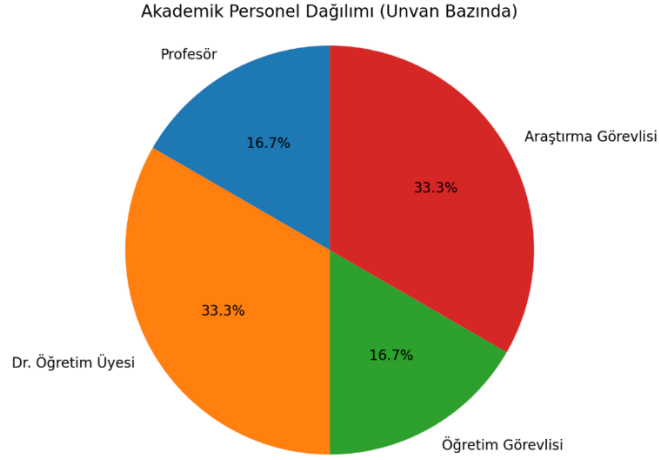
- (4) [D.2.1.1 Üniversite Spor Müsabakaları](#)
- (3) [D.2.1.2. Fakülte Belediyek Gezisi](#)

E. SAĞLIK BİLİMLERİ FAKÜLTESİ PERFORMANS GÖSTERGELERİ

E.1. Akademik Personel Sayısı (Değerlendirme yıl sonu itibariyle)

(Biriminizin Eylem Planında yer alan tablodaki değerleri ve grafiği buraya aktarınız. Pasta dilimi grafiği örnek teşkil etsin diye eklenmiştir. Eylem Planınızda oluşturulmuş grafiği ekleyiniz)

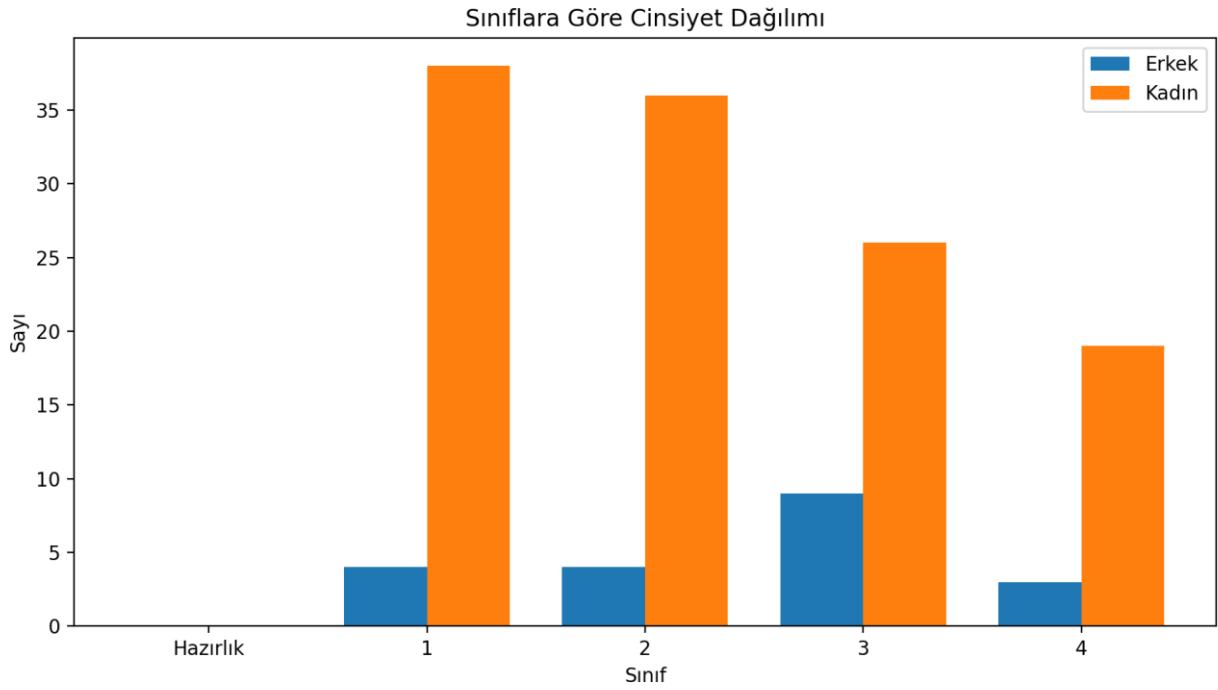
| UNVAN | SAYI |
|-------------------------------|------|
| Profesör | 1 |
| Dr. Öğretim Üyesi | 2 |
| Öğretim Görevlisi | 1 |
| Araştırma Görevlisi | 2 |
| Toplam Öğretim Üyesi Sayısı | 3 |
| Toplam Öğretim Elemanı Sayısı | 3 |



E.2. Öğrenci Sayıları (Değerlendirme yıl sonu itibariyle)

(Birimizin Eylem Planında yer alan tablodaki değerleri buraya aktarınız. Grafiği örnek teşkil etsin diye eklenmiştir. Eylem Planınızda oluşturulmuş grafiği ekleyiniz)

| ÖĞRENCİ SAYILARI | | | |
|------------------|-------|-------|--------|
| SINIF | ERKEK | KADIN | TOPLAM |
| Hazırlık | 0 | 0 | 0 |
| 1 | 4 | 38 | 42 |
| 2 | 4 | 36 | 40 |
| 3 | 9 | 26 | 35 |
| 4 | 3 | 19 | 22 |
| TOPLAM | 20 | 119 | 164 |



E.3. Üniversitemiz 2025-2029 Stratejik Planında Yer Alan Fakülte ile İlgili Amaçlar, Hedefler ve Göstergeler
(Biriminizin Eylem Planında yer alan tablodaki değerleri buraya aktarınız.)

| Amaç | Hedef | Gösterge | 2025 Hedef | 2025 Gerçekleşme |
|---|--|---|------------|------------------|
| A1. Eğitim-öğretimin kalitesini artırmak ve sürdürülebilirliğini sağlamak | H1.1-Eğitim-öğretim programlarının niteliğini artırmak | PG 1.1.1 Akredite Edilmiş Program Sayısı (*) | 0 | 0 |
| | | PG1.1.2. Normal Öğrenim Süresi İçinde Eğitimi Tamamlama Oranı (**) | 90% | 90% |
| | | PG1.1.3. Yatay Geçiş için Kuruma Yapılan Başvuru Sayısı (**) | 12 | 26 |
| | | PG1.1.4. Üniversite Giriş Sınavlarında İlk İki Yüz Bine Girip Üniversiteyi Tercih Eden Öğrenci Sayısı (**) | 30 | 35 |
| | H1.2-Eğitim-öğretim faaliyetlerini araştırma-geliştirme faaliyetleriyle bütünleştirmek | PG1.2.1. Araştırma projelerine ilgili yılda dâhil edilen öğrenci sayısı (**) | 2 | 4 |
| | | PG1.2.2. Proje destekli lisans bitirme tezi sayısı | 0 | 0 |
| | | PG1.2.3. Proje destekli lisansüstü tez sayısı | 0 | 0 |
| | | PG1.2.4. Lisansüstü öğrencilerinin yer aldığı yayın sayısı | 1 | 6 |
| | H.1.3-Eğitim ve öğretimde uluslararasılaşmayı artırmak | PG1.3.1. Üniversite programlarından birine kayıtlı yabancı uyruklu öğrenci sayısı (*) | 0 | 0 |
| | | PG1.3.2. Uluslararası değişim programları ile gelen /giden öğrenci sayısı (**) | 1 | 1 |
| | | PG1.3.3. Yabancı dilde eğitim veren program sayısı (*) | 0 | 0 |
| | | PG1.3.4. Uluslararası değişim programları ile öğretim elemanları tarafından gerçekleştirilen gelen/giden yönlü hareketlilik sayısı (**) | 1 | 1 |
| | H.1.5-Öğrencilerin bilgi, beceri ve yetkinliğini artırmak | PG1.5.1. Staj yapan öğrenci oranı (**) | 95% | 95% |
| | | PG1.5.2. Öğrencilere 3+1 ve 7+1 eğitim modelini sunan program sayısı (*) | 0 | 0 |
| | | PG1.5.3. Program başına düzenlenen teknik gezi sayısı (**) | 0 | 0 |
| PG1.5.4. Girişimcilik konusunda düzenlenen etkinlik sayısı (**) | | 0 | 0 | |

| | | | | |
|--|--|---|---|---|
| | H.1.6-Öğretim elemanlarının eğitime yönelik bilgi, beceri ve yetkinliğini artırmak | PG.1.6.1. Öğretim elemanlarının öğretim becerilerinin artmasına yönelik düzenlenen etkinlik sayısı (**) | 0 | 0 |
| | | PG.1.6.2. Öğretim becerilerinin artmasına yönelik etkinliklere katılan öğretim elemanı oranı (**) | 2 | 3 |
| | | PG 1.6.3. Yenilikçi öğrenme ve ölçme-değerlendirme yöntemlerinin/teknolojilerinin kullanıldığı ders oranı (*) | 2 | 4 |

| Amaç | Hedef | Gösterge | 2025 Hedef | 2025 Gerçekleşme |
|---|---|--|------------|------------------|
| A2. Özgün değer katan bilimsel araştırmaların niteliğini ve niceliğini artırmak | H.2.1-Öğretim elemanı başına düşen nitelikli yayın sayısını arttırmak | PG2.1.1. Öğretim üyesi başına düşen Web of Science endekslerinde yayınlanan yayın sayısı (**) | 4 | 4 |
| | | PG2.1.2. Öğretim üyesi başına düşen Scopus endeksinde yayınlanan yayın sayısı (**) | 1 | 1 |
| | | PG2.1.3. Öğretim üyesi başına düşen TR-Dizin indeksindeki dergilerde basılan yayın sayısı (**) | 1 | 0 |
| | H2.2-Öğretim elemanlarının araştırmaya yönelik bilgi, beceri ve yetkinliğini artırmak | PG2.2.1. Proje yazma, araştırma yönetimi, makale yazma, iş birliği, ortak olma/ortak bulma, fikri mülkiyet hakları, lisanslama, ticarileşme, açık erişim/bilim, araştırma etiği, girişimcilik ve yenilikçilik vb. ile ilgili düzenlenen /gerçekleştirilen etkinlik sayısı(**) | 0 | 0 |
| | | PG2.2.2. Proje yazma, araştırma yönetimi, makale yazma, iş birliği, ortak olma/ortak bulma fikri mülkiyet hakları, lisanslama, ticarileşme, açık erişim/bilim, araştırma etiği, girişimcilik ve yenilikçilik vb. ile ilgili düzenlenen /gerçekleştirilen etkinliklere öğretim elemanı başına katılım sayısı (**) | 0 | 0 |
| | | PG2.2.3. Program başına düzenlenen bölüm seminerlerinin sayısı (**) | 10 | 13 |
| | H.2.3-Üniversitenin araştırma altyapısını güçlendirmek | PG2.3.1. Üniversite kaynaklarıyla desteklenen BAP kapsamında bilimsel proje sayısı (**) | 0 | 0 |
| | | PG2.3.2. Üniversite dışından desteklenen bilimsel proje sayısı (**) | 2 | 2 |
| | | PG2.3.3. Toplam Ar-Ge alanı (m ²) (*) | | |
| | H2.4-Bilimsel araştırmalarda | PG2.4.1. Endeksli dergi ve kitaplarda uluslararası iş birliği ile yayımlanmış yayın oranı (*) | 0 | 0 |

| | | | | |
|--|--|--|---|---|
| | uluslararasılaşma düzeyini arttırmak | PG2.4.2. Doktora sırası ve sonrası yurt dışı araştırmaya katılan öğretim elemanı sayısı (**) | 0 | 0 |
| | | PG2.4.3. Uluslararası iş birliği ağına dâhil öğretim elemanlarının sayısı (*) | 0 | 0 |
| | | PG2.4.4. Uluslararası iş birliği ile yürütülen bilimsel proje sayısı (*) | 0 | 0 |
| | H2.5-Üretilen bilgi ve teknolojinin ekonomik ve toplumsal katkısının artırılması | PG 2.5.1. Ulusal ve uluslararası patent, faydalı model ve tasarım başvuru sayısı (*) | 0 | 0 |
| | | PG 2.5.2. Ulusal ve uluslararası patent, faydalı model ve tasarım tescil sayısı (*) | 0 | 0 |
| | | PG 2.5.3. Ticarileşen ürün sayısı (*) | | |

| Amaç | Hedef | Gösterge | 2025 Hedef | 2025 Gerçekleşme |
|---|---|---|------------|------------------|
| A3. Kurumsal kapasiteyi ve işleyişi geliştirmek | H3.1-Üniversite idari personelinin niteliğini geliştirmek | PG3.1.1. Düzenlenen kişisel ve mesleki gelişim etkinliklerinin sayısı (**) | 0 | 0 |
| | | PG3.1.2. Personel başına düzenlenen kişisel ve mesleki gelişim etkinliklerine katılım oranı (**) | 5 | 5 |
| | H3.2-Öğrencilere yönelik sosyal, kültürel ve sportif faaliyetleri arttırmak | PG3.2.1. Sosyal, kültürel ve sportif faaliyet sayısı (Öğrenci toplulukları dışında gerçekleştirilen) (**) | 0 | 0 |
| | | PG3.2.2. Öğrenci topluluklarına üye olan öğrenci oranı (%) (*) | 25% | 25% |
| | | PG3.2.3. Öğrenci topluluğu başına düşen etkinlik sayısı (**) | | |
| | | PG3.2.4. Öğrenci başına düşen sosyal donatı alanı (m ²) (*) | | |
| | H3.3-Kurumsallaşmayı geliştirmek | PG3.3.1 Kurum kültüründen memnuniyet düzeyi (%) (*) | | |
| | | PG3.3.2 Üniversitenin tanınırlığına yönelik olarak gerçekleştirilen tanıtım faaliyeti sayısı (**) | 1 | 3 |
| | | PG3.3.3 Kalite kültürünü yaygınlaştırma amacıyla düzenlenen etkinlik sayısı (**) | 1 | 1 |
| | | PG3.3.4 Dış paydaş katılımlı etkinlik sayısı (**) | 1 | 1 |
| PG3.3.5 Mezun bilgi sistemi üzerinden geribildirim alınan mezun oranı (*) | | 0 | 0 | |

| Amaç | Hedef | Gösterge | 2025 Hedef | 2025 Gerçekleşme |
|--|---|---|------------|------------------|
| A4.Sürdürülebilir kalkınma amaçlarına yönelik faaliyetleri geliştirmek | H4.1-Sosyal sorumluluk, kültür ve çevre bilincine yönelik faaliyetleri artırmak | PG4.1.1. Üniversitenin çevrecilik alanlarında yapmış olduğu faaliyet sayısı (**) | 0 | 0 |
| | | PG4.1.2. Sosyal sorumluluk faaliyeti sayısı (**) | 1 | 3 |
| | | PG4.1.3. Dezavantajlı gruplara yönelik faaliyet sayısı (**) | 1 | 3 |
| | H.4.2-Sürdürülebilirlik kalkınma amaçlarına katkıda bulunan araştırmaları artırmak | PG4.2.1. BM Sürdürülebilirlik hedefleriyle ilişkilendirilen lisansüstü tez oranı (*) | 1 | 1 |
| | | PG4.2.2. BM Sürdürülebilirlik hedefleriyle ilişkilendirilen yayın oranı (*) | 1 | 4 |
| | | PG4.2.3. BM Sürdürülebilirlik hedefleriyle ilişkilendirilen proje oranı (*) | 1 | 2 |
| | H.4.3-Üniversitenin ekolojik ayak izini azaltmak | PG4.3.1. Kişi Başı Elektrik Tüketimi (kwh) (**) | Hedef Yok | Hedef Yok |
| | | PG4.3.2. Kişi Başı Su Tüketimi (metreküp) (**) | Hedef Yok | Hedef Yok |
| | | PG4.3.3. Geri Dönüştürülen Atıkların Ağırlığı (kg) (**) | Hedef Yok | Hedef Yok |
| | | PG4.3.4. Toplam Karbon Ayak İzi (**) | Hedef Yok | Hedef Yok |
| | H.4.4-Sürdürülebilirlik kalkınma amaçlarına katkıda bulunan eğitim-öğretim ve öğrenme faaliyetlerini artırmak | PG4.4.1. BM Sürdürülebilirlik Hedefleriyle İlişkilendirilen Ders Sayısı (*) | 10 | 14 |
| | | PG4.4.2. BM Sürdürülebilirlik Hedefleriyle İlişkilendirilen Öğrencilere, Personele ve Topluma Yönelik Etkinlik (Seminer, Webinar, Çalıştay) Sayısı (**) | 5 | 13 |

(*):Kümülatif olarak toplanan veri.

(**):Yıllık olarak toplanan veri

E.4. Öğretim Elemanlarınca Yapılan Yayınlar ve Hedefler

(Biriminizin Eylem Planında yer alan tablodaki değerleri buraya aktarınız.)

| | YIL | 2025 Hedef | 2025 Gerçekleşme |
|---------------------|---|------------|------------------|
| MAKALE | SCI, SCI-Expanded, SSCI, AHCI de indekslerindeki dergilerbasılan makale ve derleme sayısı | 5 | 9 |
| | SCI, SCI-Expanded, SSCI, AHCI indeksleri dışındaki dergilerden yapılan yayın sayısı | 1 | 1 |
| BİLDİRİ (TAM METİN) | Uluslararası | 2 | 7 |
| | Ulusal | 0 | 0 |
| BİLDİRİ (ÖZET) | Uluslararası | 1 | 1 |
| | Ulusal | 10 | 22 |
| KİTAP (EDİTÖRLÜĞÜ) | Uluslararası | 2 | 4 |
| | Ulusal | 0 | 0 |
| KİTAP BÖLÜMÜ | Uluslararası | 10 | 27 |
| | Ulusal | 0 | 0 |
| | Toplam Yayın | 31 | 71 |
| | Öğretim Elemanı Sayısı | 6 | 6 |
| | Öğretim Elemanı Başına Düşen Yayın | 5,16 | 11,8 |

E.5. Öğretim Elemanlarınca Yapılan Yayınlar ve Hedefler (endekslere göre)

(Biriminizin Eylem Planında yer alan tablodaki değerleri buraya aktarınız.)

| YIL | 2025 Hedef | 2025 Gerçekleşme |
|--|------------|------------------|
| SCI, SCI-Expanded, SSCI ve AHCI Kapsamındaki Dergilerde Yayımlanmış Araştırma Makalesi | 5 | 9 |
| Alan İndeksli Dergilerde Yayımlanmış Makale (ESCI-SCOPUS) | 1 | 1 |
| ULAKBİM TR Dizin Tarafından Taranan Dergilerde Yayımlanan Makaleler | 1 | 0 |
| Diğer Uluslararası Dergilerde Yayımlanmış Makaleler | 1 | 0 |
| Diğer Ulusal Dergilerde Yayımlanmış Makaleler | 1 | 0 |
| Toplam Makale | 9 | 10 |
| Öğretim Elemanı Sayısı | 6 | 6 |
| Öğretim Elemanı Başına Düşen Makale Sayısı | 1,5 | 1,6 |

E.6. YÖK İzleme Kriterlerine İstinaden Fakülteyi İlgilendiren Göstergeler (Üniversitemiz Stratejik Planında yer alan göstergeler dışında)

(Biriminizin Eylem Planında yer alan tablodaki değerleri buraya aktarınız.)

| Göstergeler | 2025 Hedef | 2025 Gerçekleşme |
|---|------------|------------------|
| A.3 Uluslararası sempozyum, kongre ve sanatsal sergi sayısı | 0 | 0 |
| A.4.1 Öğrencilerin yaptığı sosyal sorumluluk projelerinin sayısı | 0 | 0 |
| A.4.2 Öğrencilerin yaptığı endüstriyel projelerin sayısı | 0 | 0 |
| B.5.1 Başvurulan patent, faydalı model ve tasarım sayısı | 0 | 0 |
| B.5.2 Olumlu sonuçlanan patent, faydalı model ve tasarım başvurusu sayısı | 0 | 0 |
| B.11 Ulusal ve uluslararası kurum ve kuruluşlar tarafından desteklenen Ar-Ge projesi sayısı | 2 | 4 |
| B.18.1 Endüstri ile ortak yürütülen proje sayısı | 0 | 0 |
| B.18.2 Endüstri ile ortak yürütülen projelerin toplam bütçesi | 0 | 0 |
| C.1 Yabancı uyruklu doktoralı öğretim üyesi sayısı | 0 | 0 |
| C.5 Öğretim elemanlarının aldığı uluslararası fonlara dayalı proje sayısı | 0 | 0 |
| C.6 Yurt dışı üniversiteler veya kurum ve kuruluşlar ile ortak yürütülen proje sayısı | 0 | 0 |
| D.1 Sosyal sorumluluk projesi sayısı | 0 | 0 |
| D.4 Kamu kurumları ile ortak yürütülen proje sayısı | 1 | 1 |